

# Тренировочная работа № 4 по ГЕОГРАФИИ

11 класс

Вариант №1

Район \_\_\_\_\_

Город (населенный пункт) \_\_\_\_\_

Школа \_\_\_\_\_

Класс \_\_\_\_\_

Фамилия \_\_\_\_\_

Имя \_\_\_\_\_

Отчество \_\_\_\_\_

## Инструкция по выполнению работы

На выполнение экзаменационной работы по географии отводится 3 часа (180 минут). Работа состоит из 49 заданий, которые разделены на три части.

Часть 1 содержит 28 заданий (A1–A28) с выбором ответа. К каждому заданию дается 4 варианта ответа, только один из которых верный.

Часть 2 содержит 14 заданий (B1–B14), на которые надо дать краткий ответ в виде числа, одного слова или последовательности букв. В этой части используются задания на установление соответствия или последовательности, на выбор нескольких правильных ответов из предложенных, а также задания, в которых требуется самостоятельно записать правильный ответ.

Часть 3 включает 7 заданий с развёрнутым ответом. Ответом на задание C1 должен быть сделанный вами рисунок. В заданиях C2–C7 требуется записать полный ответ на поставленный вопрос или решение задачи.

Внимательно прочитайте каждое задание и предлагаемые варианты ответа, если они имеются. Отвечайте только после того, как вы поняли вопрос и проанализировали все варианты ответа.

Выполняйте задания в том порядке, в котором они даны. Если какое-то задание вызывает у вас затруднение, пропустите его и постарайтесь выполнить те, в ответах на которые вы уверены. К пропущенным заданиям вы можете вернуться, если у вас останется время.

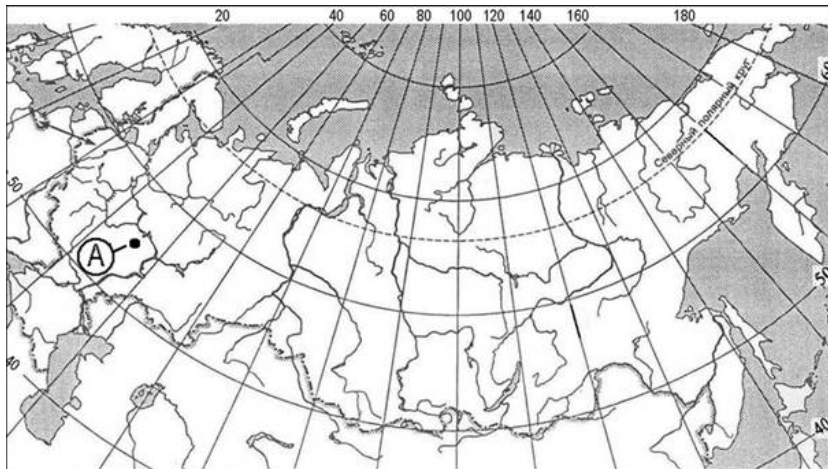
За выполнение различных по сложности заданий даётся от одного до нескольких баллов. Баллы, полученные вами за выполненные задания, суммируются. Постарайтесь выполнить как можно больше заданий и набрать наибольшее количество баллов.

***Желаем успеха!***

## Часть 1

При выполнении заданий этой части в бланке ответов № 1 под номером выполняемого вами задания (A1 – A28) поставьте знак «X» в клеточке, номер которой соответствует номеру выбранного вами ответа.

- A1** Какие географические координаты имеет точка обозначенная на карте буквой А?



- 1) 55° с.ш. и 45° з.д.
- 2) 55° с.ш. и 45° в.д.
- 3) 45° с.ш. и 55° в.д.
- 4) 45° с.ш. и 55° з.д.

- A2** Как называется ближайший к земной поверхности слой атмосферы?

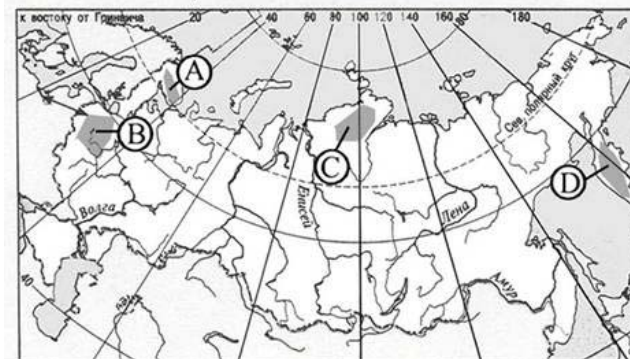
- 1) мезосфера
- 2) стратосфера
- 3) тропосфера
- 4) термосфера

- A3** Какой из перечисленных ресурсов относится к числу исчерпаемых возобновимых?

- 1) лес
- 2) энергия Солнца
- 3) каменный уголь
- 4) нефть

- A4** Для природной зоны степей России характерны почвы
- 1) серозёмы
  - 2) бурозёмы
  - 3) подзолы
  - 4) чернозёмы

- A5** Для какой из территорий, обозначенных буквами на карте России характерны сильные землетрясения?



- 1) А
- 2) В
- 3) С
- 4) D

- A6** В каком из перечисленных городов России зимы наиболее холодные?

- 1) Москва
- 2) Самара
- 3) Омск
- 4) Чита

- A7** За 2 часа Земля поворачивается вокруг своей оси на

- 1) 15°
- 2) 20°
- 3) 30°
- 4) 40°

- A8** В какой из перечисленных стран доля детей в возрастной структуре населения наибольшая?

- 1) Австрия
- 2) Испания
- 3) Мексика
- 4) Швеция

- A9** Для какой из перечисленных стран характерна миграционная убыль населения?

- 1) Австралия
- 2) Зимбабве
- 3) Канада
- 4) Швеция

- A10** Какая из перечисленных городских агломераций имеет наибольшую численность населения?

- 1) Мумбаи
- 2) Берлин
- 3) Нижний Новгород
- 4) Варшава

**A11** Какая из перечисленных стран относится к числу наиболее густонаселенных?

- 1) Алжир
- 2) Республика Корея
- 3) Ливия
- 4) Монголия

**A12** В какой из перечисленных стран доля горожан в общей численности населения наибольшая?

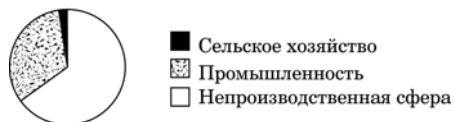
- 1) Лаос
- 2) Германия
- 3) Индонезия
- 4) Эфиопия

**A13** В какой из перечисленных стран средняя ожидаемая продолжительность жизни населения **наибольшая**?

- 1) Ангола
- 2) США
- 3) Венесуэла
- 4) Пакистан

**A14** Для какой страны характерна структура ВВП, показанная на диаграмме?

Доля отдельных секторов экономики в ВВП

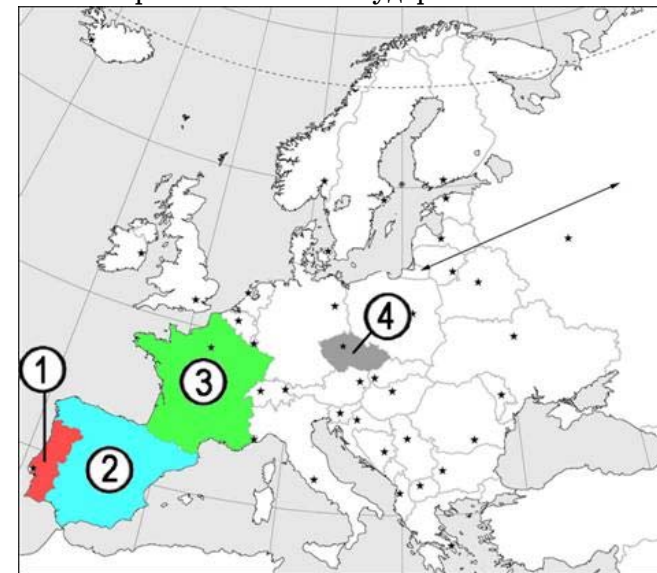


- 1) Австрия
- 2) Лаос
- 3) Непал
- 4) Эфиопия

**A15** Какая из перечисленных стран является наиболее крупным производителем и экспортером хлопка?

- 1) Германия
- 2) Канада
- 3) США
- 4) Франция

**A16** Какой буквой на карте обозначено государство Испания?



- 1) А
- 2) В
- 3) С
- 4) D

**A17** Какое из перечисленных государств является унитарным по типу административно-территориального устройства?

- 1) Австралия
- 2) Индия
- 3) Россия
- 4) Франция

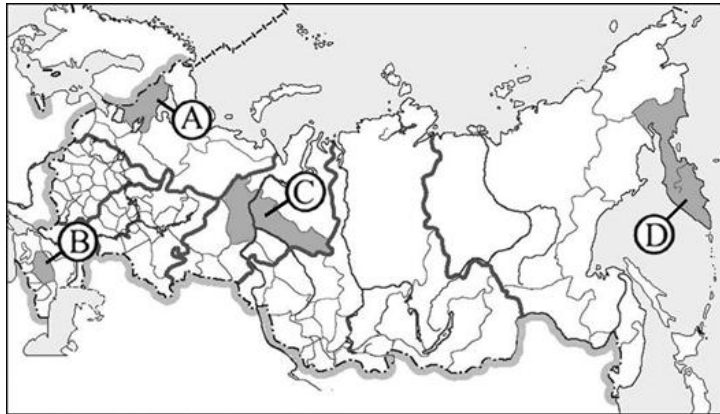
**A18** Какое из утверждений о Бразилии верно?

- 1) В прошлом была французской колонией.
- 2) Входит в первую десятку стран мира по размерам территории.
- 3) Государственный язык – испанский.
- 4) Большую часть территории страны занимают пустыни и полупустыни.

**A19** С какой из перечисленных стран Россия имеет сухопутную границу?

- 1) Армения
- 2) Молдавия
- 3) Швеция
- 4) Эстония

- A20** В каком из обозначенных буквами на карте регионов России средняя плотность населения наибольшая?

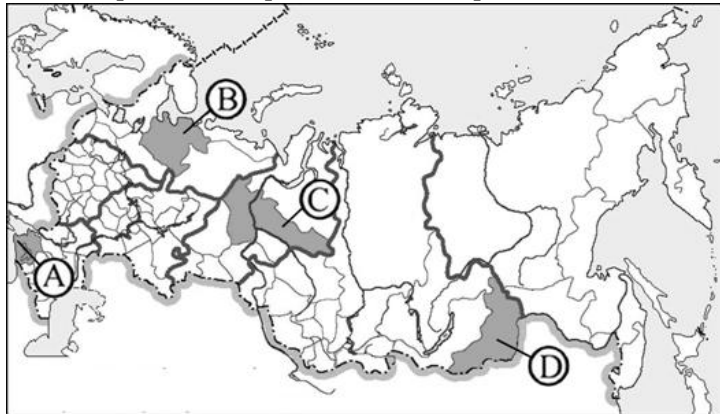


- 1) А 2) В 3) С 4) D

- A21** Какой из перечисленных городов России имеет наибольшую численность населения?

- 1) Мурманск  
2) Тюмень  
3) Новосибирск  
4) Оренбург

- A22** Какая из обозначенных буквами на карте территорий относится к числу основных районов выращивания сахарной свеклы в России?



- 1) А 2) В 3) С 4) D

- A23** Коренными жителями Европейского Севера являются

- 1) буряты 2) чувашаи 3) коми 4) эвенки

- A24** Основу российского экспорта составляют

- 1) машины и оборудование  
2) мясо и молоко  
3) текстиль и обувь  
4) энергоносители и металлы

- A25** В каком из высказываний содержится информация об урбанизации?

- 1) Численность населения быстро увеличивается в тех странах где наиболее высок его естественный прирост.  
2) В 2008 г. на постоянное жительство в Россию въехали 157 тыс. чел. а выехали из неё – 37 тыс.  
3) Средняя плотность населения России составляет примерно 8 человек на 1 км<sup>2</sup>.  
4) Доля городского населения в России в последнее десятилетие не изменилась и составляет 73%.

- A26** В какой из перечисленных стран большинство верующих исповедуют ислам?

- 1) Алжир 2) Аргентина 3) Монголия 4) Таиланд

- A27** Какая из перечисленных стран является членом АСЕАН?

- 1) Австралия 2) Иран 3) Перу 4) Филиппины

- A28** Первой экспедицией, достигшей берегов Антарктиды была экспедиция под командой

- 1) Р. Пири и Р. Скотта  
2) Ф. Нансена и В. Беринга  
3) Ф. Беллинсгаузена и М. Лазарева  
4) Р. Амундсена и А. Гумбольта

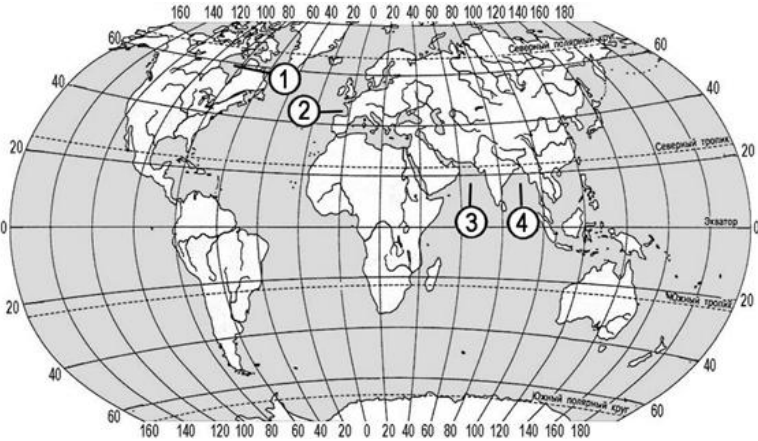
Часть 2

Ответом к заданиям этой части (В1–В15) является последовательность букв, число или слово. Впишите ответы сначала в текст работы, а затем перенесите их в бланк ответов № 1 справа от номера соответствующего задания, начиная с первой клеточки, без пробелов и каких-либо символов. Каждую цифру или букву пишите в отдельной клеточке в соответствии с приведёнными образцами.

**В1** Определите, когда по местному времени Иркутска(VII часовой пояс) должен совершить посадку в Иркутске самолет, вылетевший из Екатеринбурга (IV часовой пояс) в 10 часов по местному времени Омска, если расчетное время его полета составляет 4 часа. Ответ запишите цифрами.

Ответ:

**В2** Установите соответствие между заливом и его расположением на карте, обозначенным цифрой: к каждому элементу первого столбца подберите соответствующий элемент из второго и внесите в строку ответов выбранные цифры под соответствующими буквами.



ЗАЛИВ	ЦИФРА
А) Бенгальский	1) 1
Б) Бискайский	2) 2
В) Гудзонов	3) 3
	4) 4

Ответ: 

А	Б	В
<input type="text"/>	<input type="text"/>	<input type="text"/>

**В3**

Установите соответствие между республикой и цифрой, которой она обозначена на карте: к каждому элементу первого столбца подберите соответствующий элемент из второго и внесите в строку ответов выбранные цифры под соответствующими буквами.



**РЕСПУБЛИКА**      **ЦИФРА**

- |             |      |
|-------------|------|
| А) Хакасия  | 1) 1 |
| Б) Коми     | 2) 2 |
| В) Калмыкия | 3) 3 |
|             | 4) 4 |

Ответ:

А	Б	В
<input type="text"/>	<input type="text"/>	<input type="text"/>

**В4**

Выберите в приведенном списке три города, в которых размещаются металлургические комбинаты и отметьте их галочкой в размещенном слева квадратном поле.

- 1) Архангельск
- 2) Липецк
- 3) Магнитогорск
- 4) Сыктывкар
- 5) Череповец
- 6) Чита

Ответ:

<input type="text"/>
----------------------

**В5**

Установите соответствие между страной и её столицей: к каждому элементу первого столбца подберите соответствующий элемент из второго и внесите в строку ответов выбранные цифры под соответствующими буквами.

**СТРАНА**      **СТОЛИЦА**

- |              |                 |
|--------------|-----------------|
| А) Бангладеш | 1) Буэнос-Айрес |
| Б) Малайзия  | 2) Джакарта     |
| В) Аргентина | 3) Куала-Лумпур |
|              | 4) Дакка        |

Ответ:

А	Б	В
<input type="text"/>	<input type="text"/>	<input type="text"/>

**B6**

Выберите в приведенном списке три страны, в которых большая часть электроэнергии производится на ГЭС и отметьте их галочкой в размещенном слева квадратном поле.

- 1) Индия
- 2) Франция
- 3) США
- 4) Норвегия
- 5) Бразилия
- 6) Канада

Ответ:

**B7**

Расположите страны в порядке возрастания в них естественного прироста населения (на 1 тыс. жителей). Укажите ответ в виде последовательности буквенных обозначений выбранных элементов.

- А) Россия
- Б) Мексика
- В) Австралия
- Г) Нигерия

Ответ:

**B8**

Используя данные из приведенной ниже таблицы, сравните ресурсообеспеченность стран пахотными землями. Расположите страны в порядке увеличения показателя ресурсообеспеченности.

Страна	Площадь пашни, млн. га	Численность населения, млн. чел
Бразилия	59,5	195
США	174	305
Канада	46	32

Укажите ответ в виде последовательности буквенных обозначений выбранных элементов.

- А) США
- Б) Канада
- В) Индия

Ответ:

**B9**

Используя данные таблицы, определите показатель естественного прироста населения в ‰ в 2007 г. для г. Москвы.

**Численность и естественный прирост населения г. Москвы**

Год	2007	2008
Среднегодовая численность населения, человек.	10456491	10489645
Естественный прирост населения, человек, значение показателя за год.	-23144	-16407

Полученный результат округлите до целого числа.

Ответ:

**B10**

Расположите перечисленные эры геологической истории Земли в хронологическом порядке, начиная с самой ранней.

Укажите ответ в виде последовательности буквенных обозначений выбранных элементов.

- А) кайнозойская
- Б) архейская
- В) мезозойская

Ответ:

**В11** Определите страну по ее краткому описанию.

Территория этой страны, расположенной в Северном полушарии, омывается водами двух океанов. Официальный государственный язык – испанский. Главными природными богатствами являются запасы нефти, природного газа и руд цветных металлов. Численность населения превышает 100 млн. человек. Структура хозяйства постиндустриальная, – на долю сферы услуг приходится более 60% ВВП.

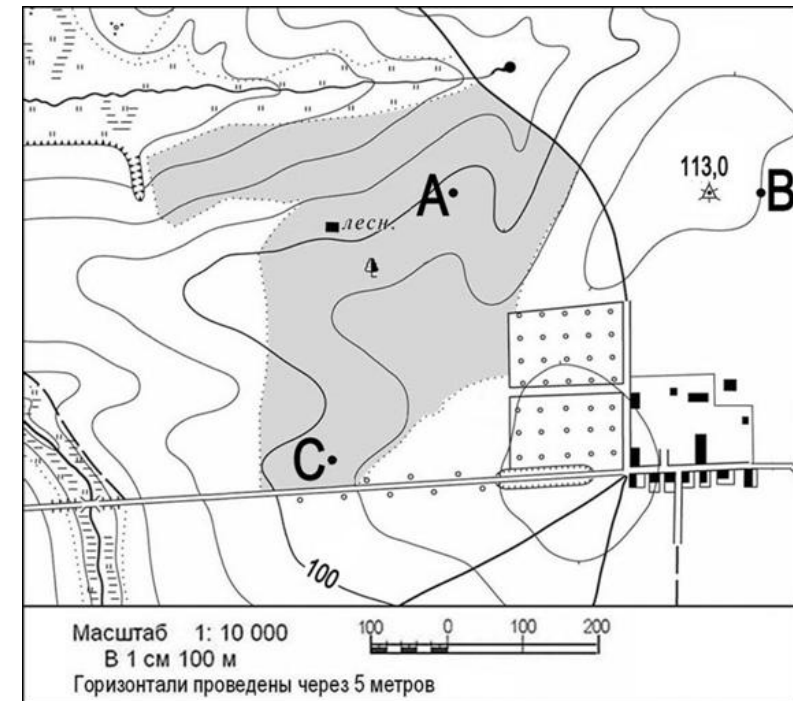
Ответ:

**В12** Определите регион России по его краткому описанию.

Эта область расположена в европейской части России и имеет выход к морю. Выхода к государственной границе России не имеет. Значительная часть территории расположена за полярным кругом, поэтому природные условия достаточно суровые, сельское хозяйство развито слабо. В промышленности наибольшее значение имеют лесная и целлюлозно-бумажная промышленность, добыча полезных ископаемых, судостроение

Ответ:

**Ознакомьтесь с картой и выполните задания В13, В14; С1.**



**В13** Определите по карте расстояние на местности по прямой от дома лесника до точки С. Полученный результат округлите до десятков метров. Ответ запишите цифрами.

Ответ:

**В14** Определите азимут, по которому надо идти от дома лесника до точки С. Ответ запишите цифрами.

Ответ:



Часть 3

Для ответов на задания этой части (С1 – С7) используйте бланк ответов № 2. Запишите сначала номер задания (С1 и т.д.), а затем не только ответ на поставленный вопрос, но и весь ход ваших рассуждений. Ответы записывайте разборчиво. Помните, что ваш ответ не будет оценен максимальным баллом, если в нём наряду с элементами верного ответа будут присутствовать ошибки, имеющие отношение к проверяемому в задании умению.

**С1** Постройте профиль рельефа местности по линии А – В. Для этого перенесите основу для построения профиля на бланк ответов, используя горизонтальный масштаб – в 1 см 50 м и вертикальный масштаб – в 1 см 5 м. Укажите на профиле знаком Х положение проселочной дороги.



**С2** Внутренние миграции населения оказывают заметное влияние на численность населения субъектов Российской Федерации. При планировании мер по обеспечению населения жильем, рабочими местами, объектами социальной сферы необходимо учитывать влияние миграционных процессов на численность населения региона. В таблице приведены данные, взятые с официального сайта Федеральной службы государственной статистики.

Численность и естественный прирост населения г. Москвы

Год	2006	2007	2008
Численность постоянного населения на 1 января, человек.	10425075	10442663	10470318
Естественный прирост населения, человек, значение показателя за год.	-33007	-23144	-16407

Проанализировав эти данные, определите величину миграционного прироста (убыли) населения г. Москвы в 2007 г. Запишите решение задачи.

**С3** Используя приведенные в таблице данные, определите, в какой из стран – А, В или С показатель смертности в расчете на 1 тыс. жителей наибольший. Для обоснования своего ответа запишите необходимые числовые данные или рассуждения. Объясните, почему в этой стране показатель смертности наибольший.

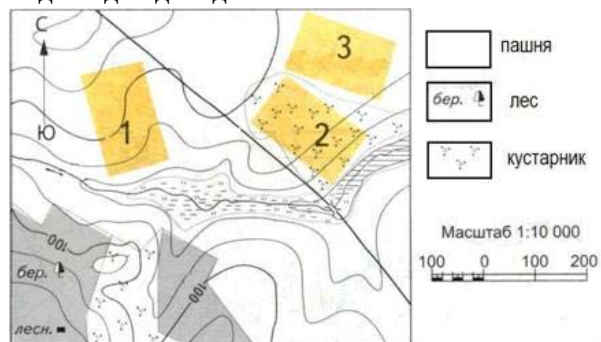
Демографические показатели стран А, В и С

Показатели	А	В	С
Общая численность населения, млн чел.	34	16	40
Доля населения в возрасте до 15 лет, %	30	25	14
Доля населения в возрасте старше 65 лет, %	5	8	17
Рождаемость, ‰	21	15	12
Естественный прирост ‰	17	10	2
Ожидаемая продолжительность жизни, лет	72	71	73
Доля городского населения, %	55	87	76

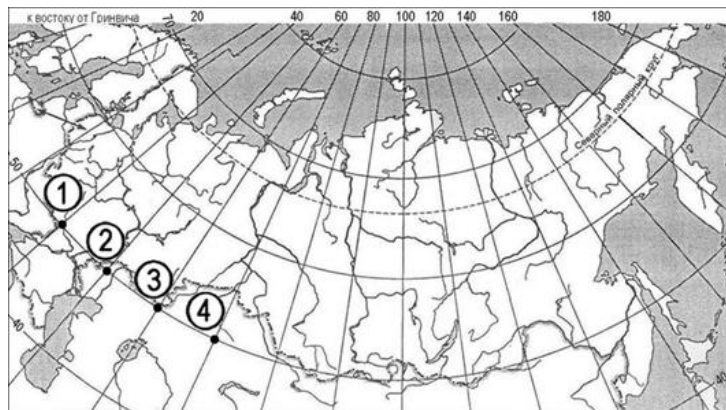
**С4** Город Чита расположен на широте города Саратова, однако в его окрестностях широко распространены многолетнемерзлые грунты. Какими особенностями климата Забайкалья объясняется сохранение в окрестностях Читы многолетней мерзлоты? Укажите две особенности.

**С5** Планы развития электроэнергетики России предусматривают строительство нескольких новых крупных АЭС и введение в строй новых энергоблоков на действующих станциях. Все они должны быть построены в европейской части страны. Чем можно объяснить развитие атомной энергетики именно в европейской части России. Укажите две причины.

- С6** Определите, в пределах какого из участков, обозначенных на фрагменте карты цифрами, существует наибольшая опасность развития водной эрозии почвенного слоя. Для обоснования своего ответа приведите два довода.



- С7** Определите, в каком из пунктов, обозначенных цифрами на карте 1 августа Солнце будет находиться **ниже всего** над горизонтом в 9 часов по солнечному времени Гринвичского меридиана. Запишите обоснование своего ответа.



# Тренировочная работа № 4 по ГЕОГРАФИИ

11 класс

Вариант №2

Район \_\_\_\_\_

Город (населенный пункт) \_\_\_\_\_

Школа \_\_\_\_\_

Класс \_\_\_\_\_

Фамилия \_\_\_\_\_

Имя \_\_\_\_\_

Отчество \_\_\_\_\_

## Инструкция по выполнению работы

На выполнение экзаменационной работы по географии отводится 3 часа (180 минут). Работа состоит из 49 заданий, которые разделены на три части.

Часть 1 содержит 28 заданий (A1–A28) с выбором ответа. К каждому заданию дается 4 варианта ответа, только один из которых верный.

Часть 2 содержит 14 заданий (B1–B14), на которые надо дать краткий ответ в виде числа, одного слова или последовательности букв. В этой части используются задания на установление соответствия или последовательности, на выбор нескольких правильных ответов из предложенных, а также задания, в которых требуется самостоятельно записать правильный ответ.

Часть 3 включает 7 заданий с развёрнутым ответом. Ответом на задание C1 должен быть сделанный вами рисунок. В заданиях C2–C7 требуется записать полный ответ на поставленный вопрос или решение задачи.

Внимательно прочитайте каждое задание и предлагаемые варианты ответа, если они имеются. Отвечайте только после того, как вы поняли вопрос и проанализировали все варианты ответа.

Выполняйте задания в том порядке, в котором они даны. Если какое-то задание вызывает у вас затруднение, пропустите его и постарайтесь выполнить те, в ответах на которые вы уверены. К пропущенным заданиям вы можете вернуться, если у вас останется время.

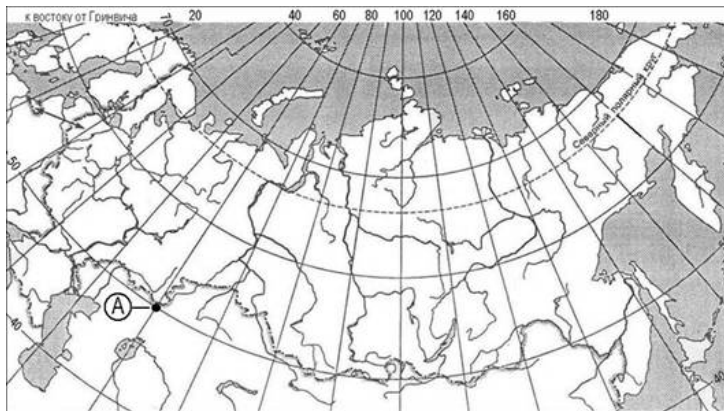
За выполнение различных по сложности заданий даётся от одного до нескольких баллов. Баллы, полученные вами за выполненные задания, суммируются. Постарайтесь выполнить как можно больше заданий и набрать наибольшее количество баллов.

***Желаем успеха!***

## Часть 1

*При выполнении заданий этой части в бланке ответов № 1 под номером выполняемого вами задания (A1 – A28) поставьте знак «X» в клеточке, номер которой соответствует номеру выбранного вами ответа.*

- A1** Какие географические координаты имеет точка обозначенная на карте буквой А?



- 1) 60° с.ш. и 50° з.д.
- 2) 60° с.ш. и 50° в.д.
- 3) 50° с.ш. и 60° в.д.
- 4) 50° с.ш. и 60° з.д.

- A2** Какая из перечислены горных пород является осадочной?

- 1) базальт
- 2) гранит
- 3) песок
- 4) мрамор

- A3** Какой из перечисленных ресурсов относится к числу неисчерпаемых?

- 1) геотермальная энергия
- 2) каменный уголь
- 3) железные руды
- 4) почвы

- A4** Из какой природной зоны в какую попадет путешественник, совершивший перелет по маршруту, показанному на карте стрелкой А – В?

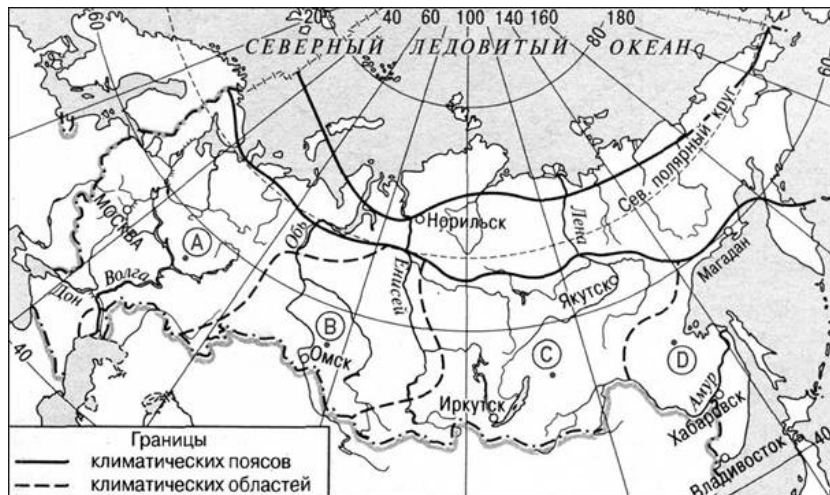


- 1) из природной зоны пустынь в зону тундры
- 2) из природной зоны степей в зону тайги
- 3) из природной зоны смешанных лесов в зону тундры
- 4) из природной зоны степей в зону смешанных лесов

- A5** На каком материке расположены горы Гималаи?

- 1) Африка
- 2) Северная Америка
- 3) Евразия
- 4) Южная Америка

- A6** В каком из пунктов, обозначенных буквами на карте России зимы наиболее теплые?



- 1) A      2) B      3) C      4) D

- A7** Северное и Южное полушария Земли освещены Солнцем одинаково

- 1) 21 марта  
2) 21 июня  
3) 21 декабря  
4) 21 апреля

- A8** В какой из перечисленных стран доля пожилых людей в возрастной структуре населения наибольшая?

- 1) Австрия      2) Бразилия      3) Венесуэла      4) Эфиопия

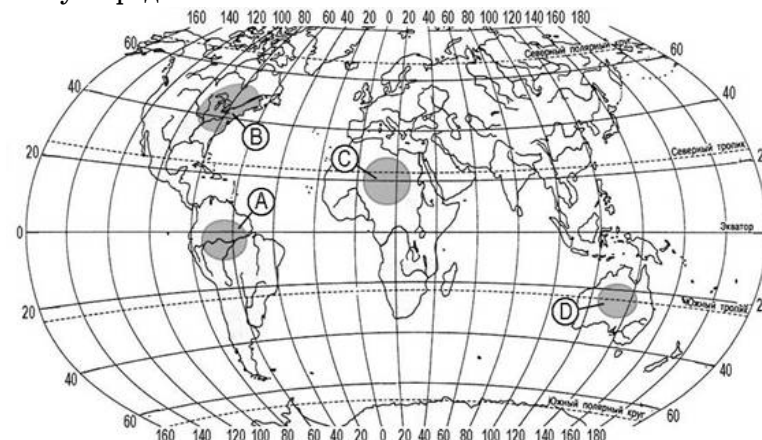
- A9** Для какой из перечисленных стран характерен миграционный прирост населения?

- 1) Нигерия      2) Германия      3) Индия      4) Конго

- A10** Рио-де-Жанейро входит в число крупнейших городских агломераций мира. В какой стране она расположена?

- 1) Бразилия  
2) Испания  
3) Португалия  
4) Аргентина

- A11** Какая из территорий, обозначенных буквами на карте, имеет наибольшую среднюю плотность населения?



- 1) A      2) B      3) C      4) D

- A12** В какой из перечисленных стран доля городского населения в общей численности населения наибольшая?

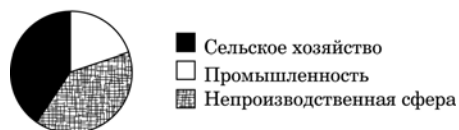
- 1) Бангладеш      2) Вьетнам      3) Кения      4) Швеция

- A13** В какой из перечисленных стран средняя ожидаемая продолжительность жизни населения **наибольшая**?

- 1) Великобритания  
2) Венесуэла  
3) Индия  
4) Индонезия

- A14** Для какой страны характерна структура ВВП, показанная на диаграмме?

Доля отдельных секторов экономики в ВВП

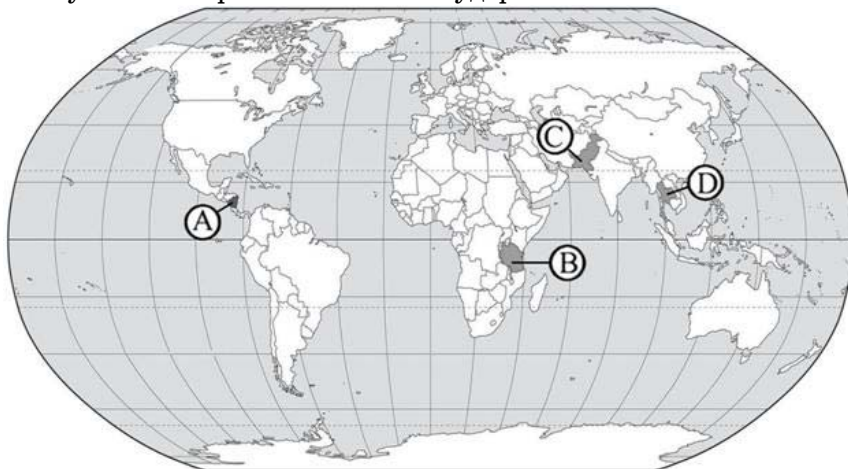


- 1) Великобритания
- 2) Испания
- 3) Камбоджа
- 4) Финляндия

- A15** Какая из перечисленных стран является наиболее крупным производителем и экспортером кофе?

- 1) Австралия
- 2) Бразилия
- 3) Канада
- 4) Чили

- A16** Какой буквой на карте обозначено государство Пакистан?



- 1) A
- 2) B
- 3) C
- 4) D

- A17** Какое из перечисленных государств является монархией по форме правления?

- 1) Пакистан
- 2) Швейцария
- 3) Мексика
- 4) Швеция

- A18** Какой климатический пояс занимает наибольшую часть территории в Австралии?

- 1) субэкваториальный
- 2) тропический
- 3) субтропический
- 4) умеренный

- A19** С какой из перечисленных стран Россия имеет сухопутную границу?

- 1) Азербайджан
- 2) Болгария
- 3) Дания
- 4) Узбекистан

- A20** В каком из обозначенных буквами на карте регионов России средняя плотность населения **наименьшая**?



- 1) A
- 2) B
- 3) C
- 4) D

- A21** Какой из перечисленных городов России имеет наибольшую численность населения?

- 1) Самара
- 2) Пенза
- 3) Смоленск
- 4) Брянск

**A22** В какой из перечисленных областей природные условия наиболее благоприятны для развития молочного животноводства?

- 1) Астраханская
- 2) Костромская
- 3) Мурманская
- 4) Курганская

**A23** Коренными жителями Восточной Сибири являются

- 1) буряты      2) адыгейцы      3) карелы      4) чувашы

**A24** Основная часть российского импорта приходится на

- 1) нефть и каменный уголь
- 2) минеральные удобрения
- 3) руды металлов
- 4) машины и оборудование

**A25** В каком из следующих предложений говорится о миграциях населения?

- 1) Средняя плотность населения Бельгии в 2008 г. составляла 350 человека на 1 км<sup>2</sup>.
- 2) В мире ежегодно миллионы людей переезжают из стран Азии и Африки в развитые страны Европы и Америки.
- 3) Большая часть городов России и все городские агломерации сосредоточены с европейской части страны.
- 4) В XX веке возникло 2/3 современных городских поселений России.

**A26** Большинство верующих какого из перечисленных народов исповедуют буддизм?

- 1) калмыки      2) башкиры      3) чувашы      4) хакасы

**A27** Какая из перечисленных стран является членом ОПЕК?

- 1) Аргентина      2) Алжир      3) Мексика      4) Чили

**A28** Какой из перечисленных исследователей внес большой вклад в изучение Африки?

- 1) Д. Ливингстон
- 2) Р. Амундсен
- 3) Дж. Тасман
- 4) Ф. Нансен

## Часть 2

*Ответом к заданиям этой части (B1–B15) является последовательность букв, число или слово. Впишите ответы сначала в текст работы, а затем перенесите их в бланк ответов № 1 справа от номера соответствующего задания, начиная с первой клеточки, без пробелов и каких-либо символов. Каждую цифру или букву пишите в отдельной клеточке в соответствии с приведёнными образцами.*

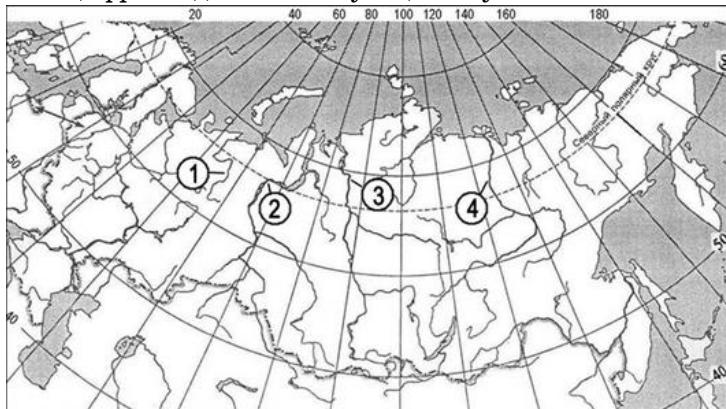
**B1** Определите, сколько времени будет в Риме (I часовой пояс), когда в Иркутске (VII часовой пояс) – полночь. Учтите, что на территории России действует декретное время. Ответ запишите цифрами.

Ответ:

--

**В2**

Установите соответствие между рекой и цифрой, которой она обозначена на карте: к каждому элементу первого столбца подберите соответствующий элемент из второго и внесите в строку ответов выбранные цифры под соответствующими буквами.

**РЕКА****ЦИФРА**

- |           |      |
|-----------|------|
| А) Лена   | 1) 1 |
| Б) Печора | 2) 2 |
| В) Енисей | 3) 3 |
|           | 4) 4 |

**Ответ:**

А	Б	В
<input type="text"/>	<input type="text"/>	<input type="text"/>

**В3**

Установите соответствие между субъектом РФ и его административным центром: к каждому элементу первого столбца подберите соответствующий элемент из второго и внесите в строку ответов выбранные цифры под соответствующими буквами.

**СУБЪЕКТ РФ****АДМИНИСТРАТИВНЫЙ ЦЕНТР**

- |                         |                  |
|-------------------------|------------------|
| А) Алтайский край       | 1) Горно-Алтайск |
| Б) Республика Бурятия   | 2) Барнаул       |
| В) Свердловская область | 3) Екатеринбург  |
|                         | 4) Улан-Удэ      |

**Ответ:**

А	Б	В
<input type="text"/>	<input type="text"/>	<input type="text"/>

**В4**

Выберите в приведенном списке три региона, в которых имеются атомные электростанции, и отметьте их галочкой в размещенном слева квадратном поле.

- 1) Астраханская область
- 2) Воронежская область
- 3) Курская область
- 4) Красноярский край
- 5) Ростовская область
- 6) Забайкальский край

**Ответ:**

<input type="text"/>
----------------------



- В5** Установите соответствие между страной и её столицей: к каждому элементу первого столбца подберите соответствующий элемент из второго и внесите в строку ответов выбранные цифры под соответствующими буквами.

**СТРАНА****СТОЛИЦА**

А) Ливия

1) Луанда

Б) Сирия

2) Эр-Рияд

В) Саудовская Аравия

3) Дамаск

4) Триполи

Ответ:

А

Б

В

<input type="text"/>	<input type="text"/>	<input type="text"/>
----------------------	----------------------	----------------------

- В6** Выберите в приведенном списке три страны, являющиеся крупными производителями и экспортерами каменного угля, и отметьте их галочкой в размещенном слева квадратном поле.

1) Австралия

2) Индонезия

3) Италия

4) ЮАР

5) Великобритания

6) Египет

Ответ:

<input type="text"/>
----------------------

- В7** Расположите страны в порядке возрастания в них естественного прироста населения (на 1 тыс. жителей). Укажите ответ в виде последовательности буквенных обозначений выбранных элементов.

А) Румыния

Б) Новая Зеландия

В) Танзания

Г) Перу

Ответ:

<input type="text"/>	<input type="text"/>	<input type="text"/>	<input type="text"/>
----------------------	----------------------	----------------------	----------------------

- В8** Используя данные из приведенной ниже таблицы, сравните ресурсообеспеченность стран нефтью. Расположите страны в порядке увеличения показателя ресурсообеспеченности.

Страна	Разведанные запасы нефти, млрд т	Добыча нефти, млн т в год
Великобритания	3,7	77
Казахстан	5,5	62
Бразилия	1,5	84

Укажите ответ в виде последовательности буквенных обозначений выбранных элементов.

А) Великобритания

Б) Казахстан

В) Бразилия

Ответ:

<input type="text"/>	<input type="text"/>	<input type="text"/>
----------------------	----------------------	----------------------

- В9** Используя данные таблицы, определите показатель естественного прироста населения в ‰ в 2007 г. для г. Санкт-Петербурга

**Численность и естественный прирост населения  
г. Санкт-Петербурга**

Год	2007	2008
Среднегодовая численность населения, человек	4575902	4569616
Естественный прирост населения, человек (значение показателя за год)	-24192	-19254

Полученный результат округлите до целого числа.

Ответ:

<input type="text"/>
----------------------

**В10** Расположите перечисленные эры геологической истории Земли в хронологическом порядке, начиная с самой ранней.

Укажите ответ в виде последовательности буквенных обозначений выбранных элементов.

- А) мезозойская
- Б) протерозойская
- В) архейская

Ответ:

**В11** Определите страну по ее краткому описанию.

По численности населения эта страна входит в пятерку крупнейших стран мира. Её территория расположена и в Северном и в Южном полушариях. Религией большинства является ислам. На мировой рынок страна поставляет сжиженный природный газ, каменный уголь, древесину ценных сортов, продукцию тропического земледелия.

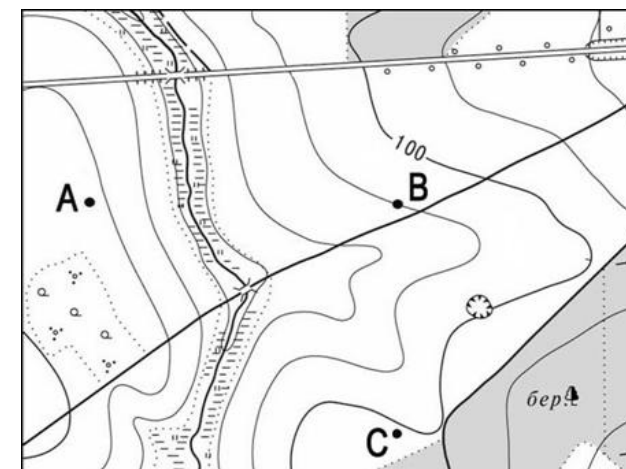
Ответ:

**В12** Определите регион России по его краткому описанию.

Эта республика расположена в европейской части страны. Её столица находится на великой русской реке и является городом-миллионером. В республике добывается нефть, здесь производится разнообразная продукция машиностроения: вертолеты и самолеты, оборудование для топливной и нефтехимической промышленности, легковые автомобили и большегрузные самосвалы.

Ответ:

**Ознакомьтесь с картой и выполните задания В13, В14; С1.**



Масштаб 1: 10 000  
В 1 см 100 м  
Горизонтали проведены через 2,5 метра

**В13** Определите по карте расстояние на местности по прямой от точки В до точки С. Полученный результат округлите до десятков метров. Ответ запишите цифрами.

Ответ:

**В14** Определите азимут, по которому надо идти от точки В до точки С. Ответ запишите цифрами.

Ответ:

Часть 3

Для ответов на задания этой части (C1 – C7) используйте бланк ответов № 2. Запишите сначала номер задания (C1 и т.д.), а затем не только ответ на поставленный вопрос, но и весь ход ваших рассуждений. Ответы записывайте разборчиво. Помните, что ваш ответ не будет оценен максимальным баллом, если в нём наряду с элементами верного ответа будут присутствовать ошибки, имеющие отношение к проверяемому в задании умению.

C1 Постройте профиль рельефа местности по линии А – В. Для этого перенесите основу для построения профиля на бланк ответов, используя горизонтальный масштаб – в 1 см 50 м и вертикальный масштаб – в 1 см 5 м. Укажите на профиле стрелкой положение ручья.



C2 Внутренние миграции населения оказывают заметное влияние на численность населения субъектов Российской Федерации. При планировании мер по обеспечению населения жильем, рабочими местами, объектами социальной сферы необходимо учитывать влияние миграционных процессов на численность населения региона. В таблице приведены данные, взятые с официального сайта Федеральной службы государственной статистики.

Численность и естественный прирост населения г. Санкт-Петербурга

Год	2006	2007	2008
Численность постоянного населения на 1 января, человек	4580620	4571184	4568047
Естественный прирост населения, человек (значение показателя за год)	-29946	-24192	-19254

Проанализировав эти данные, определите величину миграционного прироста (убыли) населения г. Санкт-Петербурга в 2007 г. Запишите решение задачи.

C3 Используя приведенные в таблице данные, определите, в какой из стран – А, В или С доля лиц пожилого возраста в возрастной структуре населения **наименьшая**. Для обоснования своего ответа запишите необходимые числовые данные или рассуждения. Объясните, почему в этой стране доля лиц пожилого возраста в возрастной структуре населения **наименьшая**.

Демографические показатели стран А, В и С

Показатели	А	В	С
Общая численность населения, млн чел.	60	10	142
Численность населения в возрасте до 15 лет, млн чел.	14,0	1,7	21,3
Численность населения в возрасте старше 65 лет, млн чел.	6,0	1,4	19,9
Рождаемость, ‰	18	9	10
Смертность, ‰	7	14	15
Ожидаемая продолжительность жизни, лет	74	70	65
Доля городского населения, %	89	65	73

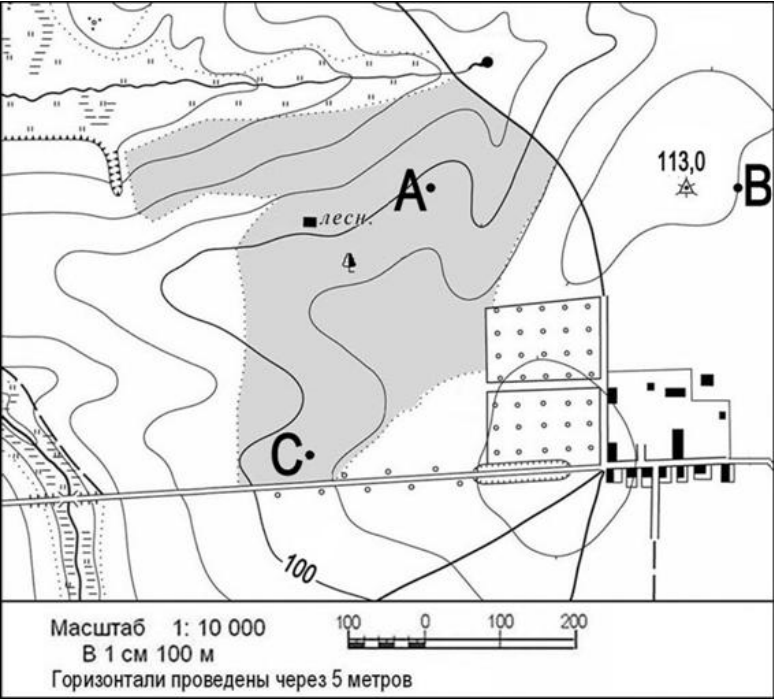
C4 Средняя соленость воды в Балтийском море значительно меньше, чем в Атлантическом океане на тех же широтах. Объясните, с чем это связано, указав две причины.

C5 Одной из важных отраслей машиностроения Челябинской области является производство горношахтного оборудования. Чем можно объяснить размещение в Челябинской области этого производства. Укажите две причины.

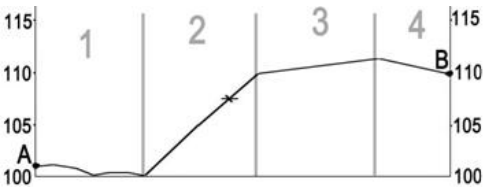
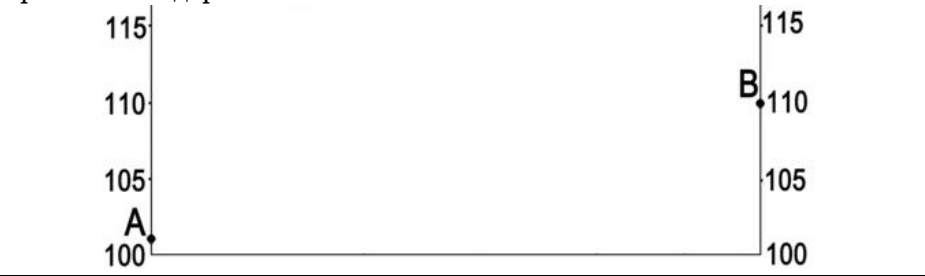
C6 На Всемирной конференции по климату в Копенгагене приводились данные, свидетельствующие о повышении средней температуры приземного слоя атмосферы за последние сто лет на 0,7 °С. Некоторые скептически настроенные ученые выражают сомнение в точности полученных данных. Какие изменения, происходящие в природе Земли могут являться подтверждением потепления климата нашей планеты? Приведите два примера таких изменений.

C7 Определите, в каком из пунктов – Баку (40° с.ш. и 49° в.д), Астрахани (46° с.ш. и 49° в.д) или Элисте (46° с.ш. и 44° в.д), 1 июня солнце **раньше всего** по времени Гринвичского меридиана поднимется над горизонтом. Обоснуйте свой ответ.

Критерии оценивания заданий с развёрнутым ответом



**С1** Постройте профиль рельефа местности по линии А – В. Для этого перенесите основу для построения профиля на бланк ответов, используя горизонтальный масштаб – в 1 см 50 м и вертикальный масштаб – в 1 см 5 м. Укажите на профиле знаком Х положение проселочной дороги.



Содержание критерия	Баллы
Расстояние от левой вертикальной линии основы профиля до дороги – $38 \pm 2$ мм. Форма профиля в основном совпадает с эталоном и на участке профиля 2 склон круче, чем на участке 3.	2
Расстояние от левой вертикальной линии основы профиля до дороги больше или меньше $38 \pm 2$ мм. Форма профиля в основном совпадает с эталоном и склон на участке 2 круче чем на участке 3. <b>ИЛИ</b> Расстояние от левой вертикальной линии основы профиля до дороги – $38 \pm 2$ мм, но форма профиля не полностью совпадает с эталоном или на участке 2 склон не круче, чем на участке 3.	1
Все ответы, которые не соответствуют вышеуказанным критериям выставления оценок в 1 и 2 балла.	0

**С2** Внутренние миграции населения оказывают заметное влияние на численность населения субъектов Российской Федерации. При планировании мер по обеспечению населения жильем, рабочими местами, объектами социальной сферы необходимо учитывать влияние миграционных процессов на численность населения региона. В таблице приведены данные, взятые с официального сайта Федеральной службы государственной статистики.

**Численность и естественный прирост населения г. Москвы**

Год	2006	2007	2008
Численность постоянного населения на 1 января, человек.	10425075	10442663	10470318
Естественный прирост населения, человек, значение показателя за год.	-33007	-23144	-16407

Проанализировав эти данные, определите величину миграционного прироста (убыли) населения г. Москвы в 2007 г. Запишите решение задачи.

1)  $10470318 - 10442663 = 27655$

2)  $27655 - (-23144) = 50799$   
В 2007 г. численность населения г. Москвы увеличилась на 27655 человек. За счет естественной убыли произошло сокращение на 23144 чел. Механический прирост населения составил  $27655 - (-23144) = 27655 + 23144 = 50799$  человек

Содержание критерия	Баллы
Приведена верная последовательность всех шагов решения: 1) величина, на которую увеличилась численность населения Москвы в 2007 г. определена как разность между численностью населения на 1 января 2008 г. и на 1 января 2007 г; 2) величина механического прироста населения определена как разность между величиной сокращения численности населения и величиной естественной убыли населения. Все вычисления выполнены верно, получен верный ответ.	2
Приведена верная последовательность всех шагов решения, но получен неверный ответ, так как допущена ошибка при определении величины, на которую сократилась численность населения Москвы в 2007 г. ИЛИ Верно выполнен только шаг 1 решения, а второй шаг либо отсутствует либо выполнен неверно.	1
Все случаи решения, которые не соответствуют вышеуказанным критериям выставления оценок в 1 и 2 балла.	0

С3

Используя приведенные в таблице данные, определите, в какой из стран – А, В или С показатель смертности в расчете на 1 тыс. жителей наибольший. Для обоснования своего ответа запишите необходимые числовые данные или рассуждения. Объясните, почему в этой стране показатель смертности наибольший.

Демографические показатели стран А, В и С

Показатели	А	В	С
Общая численность населения, млн чел.	34	16	40
Доля населения в возрасте до 15 лет, %	30	25	14
Доля населения в возрасте старше 65 лет, %	5	8	17
Рождаемость, ‰	21	15	12
Естественный прирост ‰	17	10	2
Ожидаемая продолжительность жизни, лет	72	71	73
Доля городского населения, %	55	87	76

Чтобы определить показатель смертности необходимо найти разность значений рождаемости и естественного прироста. Наибольший показатель смертности в стране С ( $12 - 2 = 9$ ).  
Это объясняется тем, что в этой стране наибольшая доля пожилых людей в населении страны.

Содержание критерия	Баллы
В ответе названа страна С, приведены числовые данные или вычисления, подтверждающие более высокую смертность в расчете на 1 тыс. жителей и правильно названа причина (более высокая доля лиц пожилого возраста в этой стране).	2
В ответе названа страна С и приведены числовые данные или вычисления, подтверждающие более высокую смертность в расчете на 1 тыс. жителей в ней, но причина этого не названа или названа неправильно. ИЛИ Названа страна В и правильно указана причина, но числовые данные или вычисления, подтверждающие более высокую смертность в расчете на 1 тыс. жителей в ответе отсутствуют.	1
Все ответы, которые не соответствуют вышеуказанным критериям выставления оценок в 1 и 2 балла.	0

С4

Город Чита расположен на широте города Саратова, однако в его окрестностях широко распространены многолетнемерзлые грунты. Какими особенностями климата Забайкалья объясняется сохранение в окрестностях Читы многолетней мерзлоты? Укажите две особенности.

Город Чита расположен в области с резко континентальным климатом. Особенности этого типа климата, способствующими сохранению многолетней мерзлоты являются очень низкие температуры воздуха в зимний период и малое количество осадков (малая мощность снегового покрова) в зимнее время, что способствует промерзанию грунта.

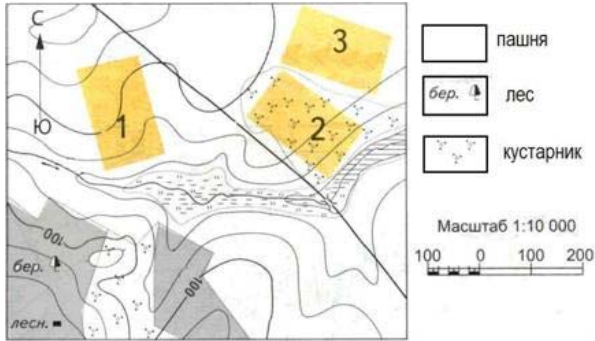
Содержание критерия	Баллы
В ответе правильно названы две причины, объясняющие сохранение многолетней мерзлоты в районе Читы.	2
В ответе правильно названа одна причина, объясняющая сохранение многолетней мерзлоты в районе Читы.	1
Все ответы, которые не соответствуют вышеуказанным критериям выставления оценок в 1 и 2 балла.	0

**С5** Планы развития электроэнергетики России предусматривают строительство нескольких новых крупных АЭС и введение в строй новых энергоблоков на действующих станциях. Все они должны быть построены в европейской части страны. Чем можно объяснить развитие атомной энергетики именно в европейской части России. Укажите две причины.

В европейской части России сосредоточена большая часть населения и промышленного потенциала страны и здесь существует наибольшая потребность в электроэнергии, которая будет возрастать. В то же время какие-либо значительные топливно-энергетические ресурсы, в европейской части страны отсутствуют, а передача энергии из дальних районов Сибири требует больших затрат, приводит к значительным потерям электроэнергии.

Содержание критерия	Баллы
В ответе правильно названы две причины, объясняющие планы создания новых АЭС в европейской части России.	2
В ответе правильно названа одна причина, объясняющая планы создания новых АЭС в европейской части России.	1
Все ответы, которые не соответствуют вышеуказанным критериям выставления оценок в 1 и 2 балла.	0

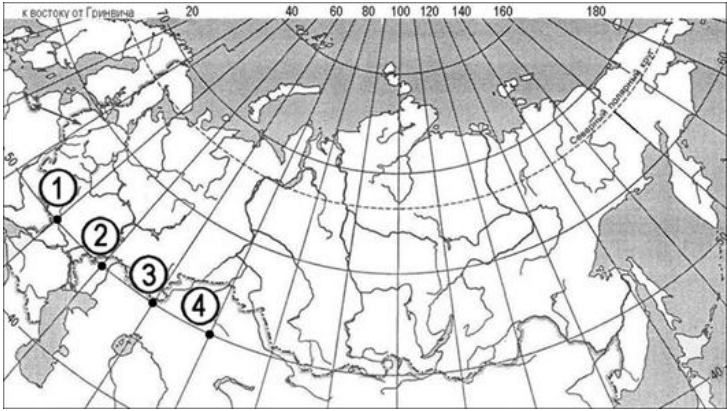
**С6** Определите, в пределах какого из участков, обозначенных на фрагменте карты цифрами, существует наибольшая опасность развития водной эрозии почвенного слоя. Для обоснования своего ответа приведите два довода.



Наибольшую опасность водная эрозия представляет на участке 1. Это распаханый склон, в то время как поверхность участка 2 закреплена растительностью, а участок 3 имеет очень небольшой уклон.

Содержание критерия	Баллы
В ответе говорится, что наибольшую опасность водная эрозия представляет на участке 1 и в качестве обоснования говорится о том, что этот участок находится на распаханном склоне, или говорится, что участок 2 имеет закрепленную растительностью поверхность, а участок 3 имеет небольшой уклон.	2
В ответе говорится, что наибольшую опасность водная эрозия представляет на участке 1 и приводится одно обоснование – говорится о том, что этот участок находится на склоне. ИЛИ В ответе говорится, что наибольшую опасность водная эрозия представляет на участке 3 и приводится одно обоснование – говорится о том, что этот участок распахан.	1
Все ответы, которые не соответствуют вышеуказанным критериям выставления оценок в 1 и 2 балла.	0

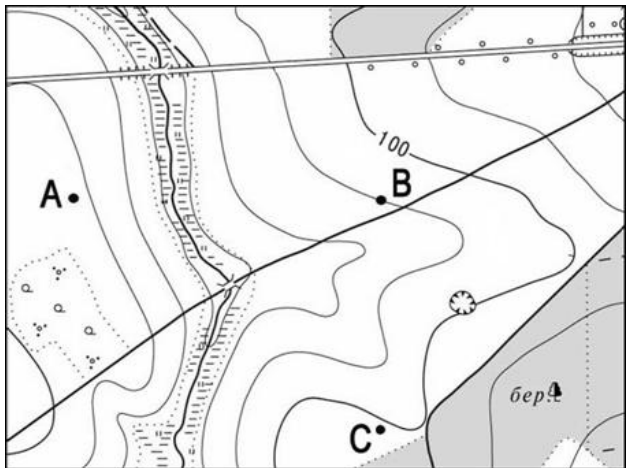
**С7** Определите, в каком из пунктов, обозначенных цифрами на карте 1 августа Солнце будет находиться **ниже всего** над горизонтом в 9 часов по солнечному времени Гринвичского меридиана. Запишите обоснование своего ответа.



Все пункты, показанные на карте расположены на одной параллели. Выше всего Солнце будет на пересечении этой параллели и меридиана, на котором в указанный условия момент полдень. Этот меридиан 45° в.д., так как на Гринвиче в этот момент – 9 утра, а (12 – 9) × 15° = 45°. Чем дальше от меридиана 45° в.д. тем Солнце будет ниже. Пункт 4 расположен дальше всего от меридиана 45° в.д. значит **ниже всего** над горизонтом Солнце будет в пункте 4.

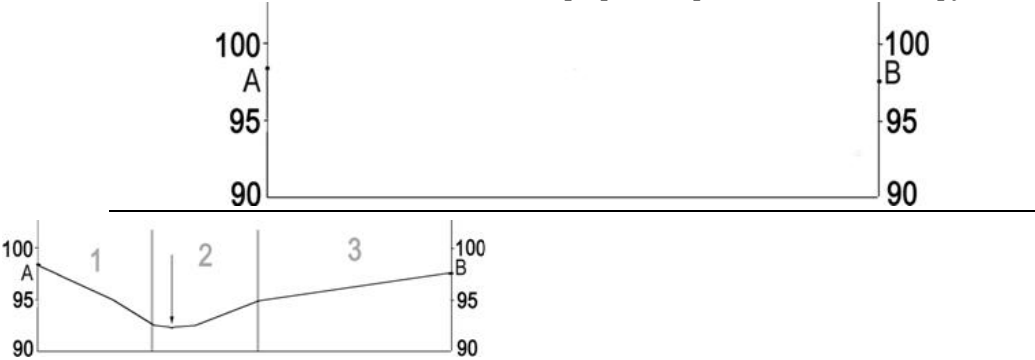
Содержание критерия	Балл
В ответе говорится , что ниже всего Солнце будет находиться над горизонтом в пункте 4. В обосновании говорится, что полдень в этот момент – на меридиане $45^\circ$ в.д. или приводятся вычисления $(12 - 9) \times 15^\circ$ , и говорится, что пункт расположен дальше всего от меридиана $45^\circ$ .	2
В ответе говорится , что ниже всего Солнце будет находиться над горизонтом в пункте 4. В обосновании говорится, что этот пункт расположен дальше всего от меридиана $45^\circ$ .	1
Все случаи решения, которые не соответствуют вышеуказанным критериям выставления оценок в 1 и 2 балла.	0

Критерии оценивания заданий с развёрнутым ответом



Масштаб 1: 10 000  
В 1 см 100 м  
Горизонтالي проведены через 2,5 метра

**С1** Постройте профиль рельефа местности по линии А – В. Для этого перенесите основу для построения профиля на бланк ответов, используя горизонтальный масштаб – в 1 см 50 м и вертикальный масштаб – в 1 см 5 м. Укажите на профиле стрелкой положение ручья.



Содержание критерия	Баллы
Расстояние от левой вертикальной линии основы профиля до ручья – $54 \pm 2$ мм. Форма профиля в основном совпадает с эталоном и на участке профиля 1 склон долины ручья круче, чем на участке профиля 3.	2
Расстояние от левой вертикальной линии основы профиля до ручья больше или меньше $54 \pm 2$ мм. Форма профиля в основном совпадает с эталоном и и на участке профиля 1 склон долины ручья круче, чем на участке профиля 3. ИЛИ Расстояние от левой вертикальной линии основы профиля до ручья – $54 \pm 2$ мм, но форма профиля не полностью совпадает с эталоном или и на участке профиля 1 склон долины ручья не круче, чем на участке профиля 3.	1
Все ответы, которые не соответствуют вышеуказанным критериям выставления оценок в 1 и 2 балла.	0

**С2** Внутренние миграции населения оказывают заметное влияние на численность населения субъектов Российской Федерации. При планировании мер по обеспечению населения жильем, рабочими местами, объектами социальной сферы необходимо учитывать влияние миграционных процессов на численность населения региона. В таблице приведены данные, взятые с официального сайта Федеральной службы государственной статистики.

**Численность и естественный прирост населения г. Санкт-Петербурга**

Год	2006	2007	2008
Численность постоянного населения на 1 января, человек	4580620	4571184	4568047
Естественный прирост населения, человек (значение показателя за год)	-29946	-24192	-19254

Проанализировав эти данные, определите величину миграционного прироста (убыли) населения г. Санкт-Петербурга в 2007 г. Запишите решение задачи.

- $4568047 - 4571184 = -3137$
- $-3137 - (-24192) = 21055$



В 2007 г. численность населения г. Санкт-Петербурга сократилась на 3137 человек. За счет естественной убыли произошло сокращение на 24192 чел. Механический прирост населения составил  $-3137 + 24192 = 21055$  человек

Содержание критерия	Баллы
Приведена верная последовательность всех шагов решения: 1) Величина, на которую сократилась численность населения Санкт-Петербурга в 2007 г. определена как разность между численностью населения на 1 января 2008 г. и на 1 января 2007 г. 2) величина механического прироста населения определена как разность между величиной сокращения численности населения и величиной естественной убыли населения. Все вычисления выполнены верно, получен верный ответ.	2
Приведена верная последовательность всех шагов решения, но получен неверный ответ, так как допущена ошибка при определении величины, на которую сократилась численность населения Санкт-Петербурга в 2007 г. ИЛИ Верно выполнен только шаг 1 решения, а второй шаг либо отсутствует либо выполнен неверно.	1
Все случаи решения, которые не соответствуют вышеуказанным критериям выставления оценок в 1 и 2 балла.	0

СЗ

Используя приведенные в таблице данные, определите, в какой из стран – А, В или С доля лиц пожилого возраста в возрастной структуре населения **наименьшая**. Для обоснования своего ответа запишите необходимые числовые данные или рассуждения. Объясните, почему в этой стране доля лиц пожилого возраста в возрастной структуре населения **наименьшая**.

Демографические показатели стран А, В и С

Показатели	А	В	С
Общая численность населения, млн чел.	60	10	142
Численность населения в возрасте до 15 лет, млн чел.	14,0	1,7	21,3
Численность населения в возрасте старше 65 лет, млн чел.	6,0	1,4	19,9
Рождаемость, ‰	18	9	10
Смертность, ‰	7	14	15
Ожидаемая продолжительность жизни, лет	74	70	65
Доля городского населения, %	89	65	73

Чтобы определить долю лиц пожилого возраста в возрастной структуре населения необходимо найти отношение значений численности населения в возрасте старше 65 лет к общей численности населения. Наименьшая доля лиц пожилого возраста в стране А ( $6/60 = 0,1$ ).  
Низкая доля лиц пожилого возраста связана с высокой рождаемостью в стране А.

Содержание критерия	Баллы
В ответе названа страна А, приведены числовые данные или вычисления, подтверждающие более низкую долю пожилых людей в её населении и правильно названа причина (более высокая рождаемость в этой стране).	2
В ответе названа страна А, приведены числовые данные или вычисления, подтверждающие более низкую долю пожилых людей в её населении, но причина этого не названа или названа неправильно. ИЛИ названа страна А и правильно указана причина, но числовые данные или вычисления, более низкую долю пожилых людей в её населении в ответе отсутствуют.	1
Все ответы, которые не соответствуют вышеуказанным критериям выставления оценок в 1 и 2 балла.	0

**С4** Средняя солёность воды в Балтийском море значительно меньше, чем в Атлантическом океане на тех же широтах. Объясните, с чем это связано, указав две причины.

Воды Балтийского моря сильно опресняются впадающими в него реками. В тоже время Балтийское море является внутренним и имеет ограниченную связь с океаном, что препятствует поступлению в него более солёных океанических вод.

Содержание критерия	Баллы
В ответе правильно названы две причины, объясняющие более низкую солёность вод в Балтийском море.	2
В ответе правильно названа одна причина, объясняющая более низкую солёность вод в Балтийском море.	1
Все ответы, которые не соответствуют вышеуказанным критериям выставления оценок в 1 и 2 балла.	0

**С5** Одной из важных отраслей машиностроения Челябинской области является производство горношахтного оборудования. Чем можно объяснить размещение в Челябинской области этого производства. Укажите две причины.

Производство горношахтного оборудования является металлоёмким производством, а г. Челябинск и Магнитогорск (Челябинская область) расположены крупные металлургические комбинаты. Кроме того, в Челябинской области и соседних с ней областях находятся много горнодобывающих предприятий, являющихся потребителями данной продукции.

Содержание критерия	Баллы
В ответе правильно названы две причины, объясняющие размещение в Челябинской области производства горношахтного оборудования.	2
В ответе правильно названа одна причина, объясняющая размещение в Челябинской области производства горношахтного оборудования.	1
Все ответы, которые не соответствуют вышеуказанным критериям выставления оценок в 1 и 2 балла.	0

**С6** На Всемирной конференции по климату в Копенгагене приводились данные, свидетельствующие о повышении средней температуры приземного слоя атмосферы за последние сто лет на 0,7 °С. Некоторые скептически настроенные ученые выражают сомнение в точности полученных данных. Какие изменения, происходящие в природе Земли могут являться подтверждением потепления климата нашей планеты? Приведите два примера таких изменений.

Доказательством реальности потепления климата Земли может являться целый ряд явлений, являющихся следствием повышения температуры нижних слоев тропосферы. В качестве примеров таких явлений могут быть названы таяние ледников (сокращение площади оледенения) и оттаивание многолетней мерзлоты (сдвиг к северу границы зоны многолетней мерзлоты).

Содержание критерия	Баллы
В ответе правильно названы два примера явлений, являющихся следствием повышения температуры нижних слоев тропосферы. ( Могут быть приведены и другие правильные примеры).	2
В ответе правильно назван один пример явления, являющегося следствием повышения температуры нижних слоев тропосферы. ( Может быть приведен и другой правильный пример).	1
Все ответы, которые не соответствуют вышеуказанным критериям выставления оценок в 1 и 2 балла.	0

**С7** Определите, в каком из пунктов – Баку (40° с.ш. и 49° в.д), Астрахани (46° с.ш. и 49° в.д) или Элисте (46° с.ш. и 44° в.д), 1 июня солнце **раньше всего** по времени Гринвичского меридиана поднимется над горизонтом. Обоснуйте свой ответ.

Раньше всего солнце поднимется над горизонтом в Астрахани. Этот город находится восточнее Элисты, но при этом севернее Баку (в период после весеннего равноденствия в Северном полушарии продолжительность дня увеличивается при удалении от экватора).

Содержание критерия	Баллы
В ответе говорится, что раньше всего солнце поднимется над горизонтом в Астрахани, и для обоснования указывается, что Астрахань расположена восточнее Элисты и севернее Баку.	2
В ответе говорится, что раньше всего солнце поднимется над горизонтом в Астрахани, но правильно приводится только одно обоснование.	1
Все ответы, которые не соответствуют вышеуказанным критериям выставления оценок в 1 и 2 балла.	0