

Тренировочная работа №2 по ГЕОГРАФИИ

11 класс

Вариант № 1

Район _____

Город (населенный пункт) _____

Школа _____

Класс _____

Фамилия _____

Имя _____

Отчество _____

Инструкция по выполнению работы

На выполнение экзаменационной работы по географии отводится 3 часа (180 минут). Работа содержит 45 заданий, которые разделены на три части.

Часть 1 состоит из 25 заданий (А1–А25) с выбором ответа. К каждому заданию даётся 4 варианта ответа, только один из которых правильный.

Часть 2 содержит 14 заданий (В1–В14), требующих краткого ответа в виде числа, одного слова или последовательности букв. В этой части используются задания на установление соответствия или последовательности, на выбор нескольких правильных ответов из предложенных, а также задания, в которых требуется самостоятельно записать правильный ответ.

Часть 3 состоит из 6 заданий с развёрнутым ответом. Ответом на задание С1 должен быть сделанный вами рисунок. В заданиях С2–С6 требуется записать полный ответ на поставленный вопрос или решение задачи.

Внимательно прочитайте каждое задание и предлагаемые варианты ответа, если они имеются. Отвечайте только после того, как вы поняли вопрос и проанализировали все варианты ответа.

Выполняйте задания в том порядке, в котором они даны. Если какое-то задание вызывает у вас затруднение, пропустите его и переходите к следующему. Если у вас останется время, вы сможете вернуться к пропущенным заданиям.

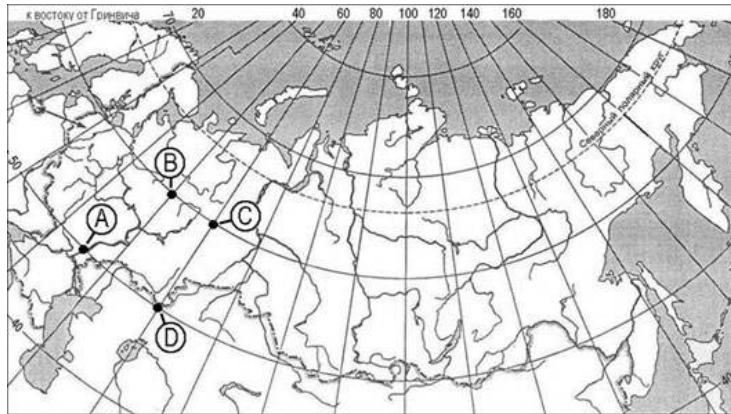
За выполнение различных по сложности заданий даётся один или более баллов. Баллы, полученные вами за выполненные задания, суммируются. Постарайтесь выполнить как можно больше заданий и набрать наибольшее количество баллов.

Желаем успеха!

Часть 1

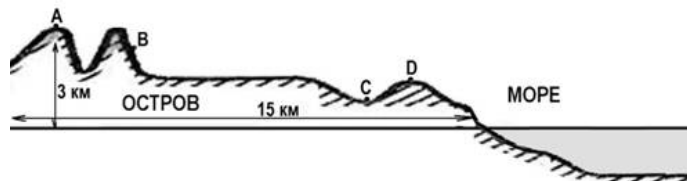
При выполнении заданий этой части в бланке ответов № 1 под номером выполняемого вами задания (A1–A25) поставьте знак «X» в клеточке, номер которой соответствует номеру выбранного вами ответа.

- A1** Какая из точек, обозначенных буквами на карте имеет географические координаты 50° с.ш. и 60° в.д.?



- 1) A 2) B 3) C 4) D

- A2** Какой буквой на рисунке обозначен пункт, в котором будет наблюдаться наиболее низкое атмосферное давление?



- 1) A 2) B 3) C 4) D

- A3** Какой из перечисленных ресурсов относится к числу возобновимых источников энергии?

- 1) нефть
2) гидроэнергия рек
3) природный газ
4) каменный уголь

- A4** Из какой природно-хозяйственной зоны и в какую попадет путешественник, совершивший перелет из Республики Карелия в Ростовскую область?

- 1) из зоны тайги в зону широколиственных лесов
2) из зоны тайги в зону степи
3) из зоны тундры в зону смешанных лесов
4) из зоны тундры в зону степи

- A5** Какая из перечисленных горных систем имеет наибольшую высоту?

- 1) Алтай 2) Альпы 3) Кавказ 4) Тянь-Шань

- A6** В каком из перечисленных регионов России средние температуры воздуха в июле наиболее высокие?

- 1) Астраханская область
2) Калининградская область
3) Ростовская область
4) Камчатская область

- A7** На какой из перечисленных параллелей 10 июня наблюдается полярный день?

- 1) 86°с. ш. 2) 66°с. ш. 3) 66°ю. ш. 4) 86°ю. ш.

- A8** В какой из перечисленных стран пожилых людей в возрастной структуре населения наибольшая?

- 1) Алжир
2) Австралия
3) Кения
4) Саудовская Аравия

A9 Для какой из перечисленных стран характерен миграционный прирост населения?

- 1) Афганистан
- 2) Канада
- 3) Мексика
- 4) Литва

A10 В какой из перечисленных стран средняя плотность населения наименьшая?

- 1) Австралия
- 2) Бангладеш
- 3) Вьетнам
- 4) Франция

A11 Столица какой из перечисленных стран имеет наибольшую численность населения?

- 1) Австралия
- 2) Бразилия
- 3) Великобритания
- 4) Канада

A12 В какой из перечисленных стран средняя ожидаемая продолжительность жизни населения наибольшая?

- 1) Венесуэла
- 2) Индия
- 3) ЮАР
- 4) Франция

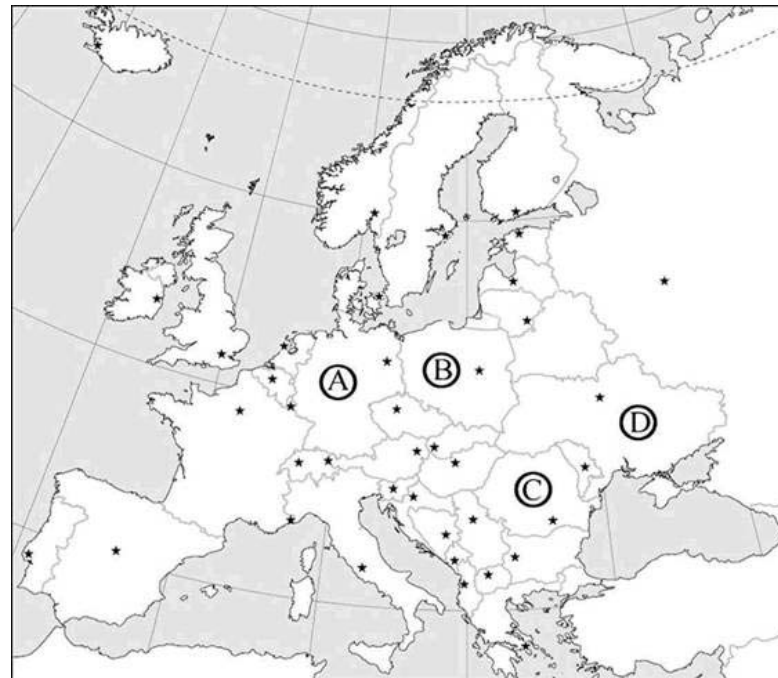
A13 В какой из перечисленных стран большая часть экономически активного населения занята в сельском хозяйстве?

- 1) Ангола
- 2) Латвия
- 3) Норвегия
- 4) Франция

A14 В какой из перечисленных стран агроклиматические условия наиболее благоприятны для выращивания хлопчатника?

- 1) Армения
- 2) Монголия
- 3) Молдавия
- 4) Узбекистан

A15 Какой буквой на карте обозначено государство Украина?



- 1) A
- 2) B
- 3) C
- 4) D

A16 Особенностью природы Италии является

- 1) преобладание степной растительности
- 2) влажный тропический климат
- 3) наличие действующих вулканов
- 4) преобладание низменностей в рельефе

A17 С какой из перечисленных стран Россия имеет сухопутную границу?

- 1) Норвегия
- 2) Армения
- 3) Туркмения
- 4) Молдавия

- A18** Какой из обозначенных буквами на карте России регионов имеет **наименьшую** среднюю плотность населения?



- 1) А 2) В 3) С 4) D

- A19** Какой из перечисленных городов России имеет **наибольшую** численность населения?

- 1) Саранск 2) Самара 3) Ижевск 4) Смоленск

- A20** В каком из перечисленных регионов России наиболее развито овцеводство?

- 1) Республика Калмыкия
2) Ленинградская область
3) Республика Марий Эл
4) Хабаровский край

- A21** К каком из перечисленных регионов Поволжья в наибольшем количестве добывается нефть?

- 1) Астраханская область
2) Саратовская область
3) Республика Татарстан
4) Чувашская Республика

- A22** По сравнению со странами Западной Европы в России выше

- 1) естественный прирост населения
2) плотность населения
3) смертность в расчете на тысячу жителей
4) средняя продолжительность жизни

- A23** В каком из следующих предложений говорится о миграциях населения?

- Большинство стран мира имеет многонациональный состав населения. Самой многонациональной страной считается Индия.
2) Доля горожан в общей численности населения Китая постоянно возрастает и сейчас приблизилась к 50%.
3) За счет переселенцев из других стран население США ежегодно увеличивается более чем на 1 млн человек.
4) Численность населения ежегодно увеличивается более чем на 80 млн человек..

- A24** В какой из перечисленных стран большинство верующих исповедуют ислам?

- 1) Алжир 2) Венесуэла 3) Бразилия 4) Таиланд

- A25** Какая из перечисленных стран является членом ОПЕК?

- 1) Ангола 2) Бразилия 3) Египет 4) Мексика

Часть 2

Ответом к заданиям этой части (B1–B15) является последовательность букв, число или слово. Впишите ответы сначала в текст работы, а затем перенесите их в бланк ответов № 1 справа от номера соответствующего задания, начиная с первой клеточки, без пробелов и каких-либо символов. Каждую цифру или букву пишите в отдельной клеточке в соответствии с приведёнными образцами.

- B1** Определите, сколько времени будет в Каире (II часовой пояс), когда в Владивостоке (IX часовой пояс) – полночь. Учтите, что на территории России действует декретное время. Ответ запишите цифрами.

Ответ:

В2

Установите соответствие между рекой ее притоком: к каждому элементу первого столбца подберите соответствующий элемент из второго и внесите в строку ответов выбранные цифры под соответствующими буквами.

<u>РЕКА</u>	<u>ПРИТОК</u>
--------------------	----------------------

- | | |
|-----------|-----------|
| А) Волга | 1) Иртыш |
| Б) Обь | 2) Кама |
| В) Енисей | 3) Ангара |
| | 4) Вилюй |

Ответ:

А	Б	В
<input type="text"/>	<input type="text"/>	<input type="text"/>

В3

Установите соответствие между субъектом РФ и его административным центром: к каждому элементу первого столбца подберите соответствующий элемент из второго и внесите в строку ответов выбранные цифры под соответствующими буквами.

СУБЪЕКТ РФ**АДМИНИСТРАТИВНЫЙ
ЦЕНТР**

- | | |
|--------------------------|----------------|
| А) Удмуртская Республика | 1) Владивосток |
| Б) Республика Марий Эл | 2) Йошкар-Ола |
| В) Приморский край | 3) Ижевск |
| | 4) Хабаровск |

Ответ:

А	Б	В
<input type="text"/>	<input type="text"/>	<input type="text"/>

В4

Выберите в приведенном списке три страны, являющиеся крупными производителями и экспортерами природного газа, и отметьте их галочкой в размещенном слева квадратном поле.

- 1) Австралия
- 2) Алжир
- 3) Индонезия
- 4) Киргизия
- 5) ЮАР
- 6) Эфиопия

Ответ:

<input type="text"/>

В5

Установите соответствие между страной и её столицей: к каждому элементу первого столбца подберите соответствующий элемент из второго и внесите в строку ответов выбранные цифры:.

СТРАНА**СТОЛИЦА**

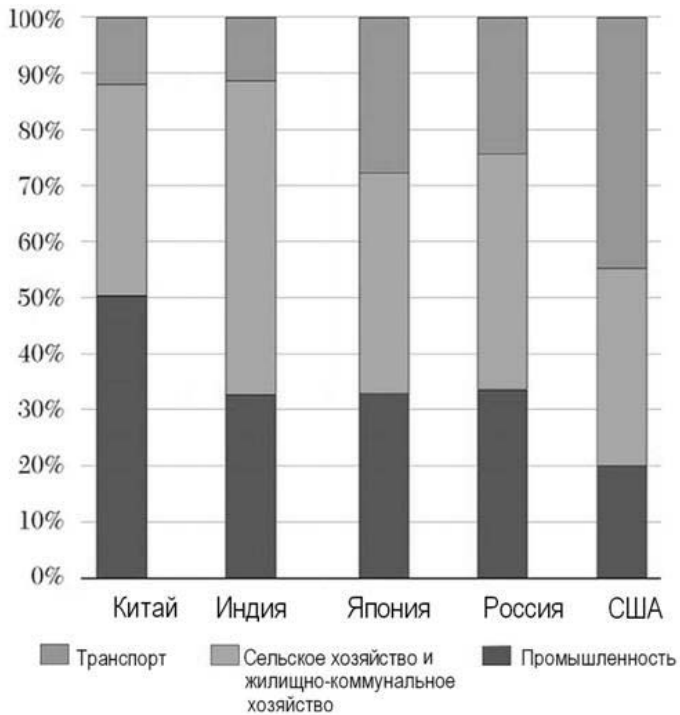
- | | |
|--------------|-------------|
| А) Таиланд | 1) Багдад |
| Б) Индонезия | 2) Каир |
| В) Египет | 3) Джакарта |
| | 4) Бангкок |

Ответ:

А	Б	В
<input type="text"/>	<input type="text"/>	<input type="text"/>

В6 | Определите по диаграмме в какой из показанных на ней стран доля промышленности в потреблении энергии наибольшая .

Структура потребления энергии по отраслям экономики в некоторых странах, 2007 г.



Ответ:

В7 | Расположите страны в порядке **убывания** в них показателя рождаемости (на 1 тыс. жителей). Укажите ответ в виде последовательности буквенных обозначений выбранных элементов.

- А) Бразилия
- Б) Германия
- В) Канада
- Г) Эфиопия

Ответ:

В8 | Используя данные из приведенной ниже таблицы, сравните ресурсообеспеченность стран ресурсами пресной воды. Расположите страны в порядке увеличения показателя ресурсообеспеченности.

Страна	Ресурсы пресной воды, км ³	Численность населения, млн. чел.
Китай	2830	1331
Боливия	622	9,9
Конго	832	3,7

Укажите ответ в виде последовательности буквенных обозначений выбранных элементов.

- А) Китай
- Б) Боливия
- В) Конго

Ответ:

- В9** Используя данные таблицы, определите показатель естественного прироста населения в ‰ в 2008 г. для Владимирской области.

**Численность и естественный прирост населения
Владимирской области**

Год	2007	2008
Среднегодовая численность населения, чел.	1 454 525	1 444 618
Естественный прирост населения, чел., значение показателя за год	-12 422	-11 550

Полученный результат округлите до целого числа.

Ответ:

- В10** Расположите перечисленные периоды геологической истории Земли в хронологическом порядке, начиная с самого раннего:

- А) Триассовый
Б) Юрский
В) Каменноугольный

Ответ:

- В11** Определите страну по ее краткому описанию.

Это государство полностью расположено в восточном полушарии. Оно не имеет сухопутных границ с другими странами. По форме правления является конституционной монархией. Страна входит в десятку первых по численности населения стран мира и относится к числу крупнейших мировых производителей разнообразной промышленной продукции.

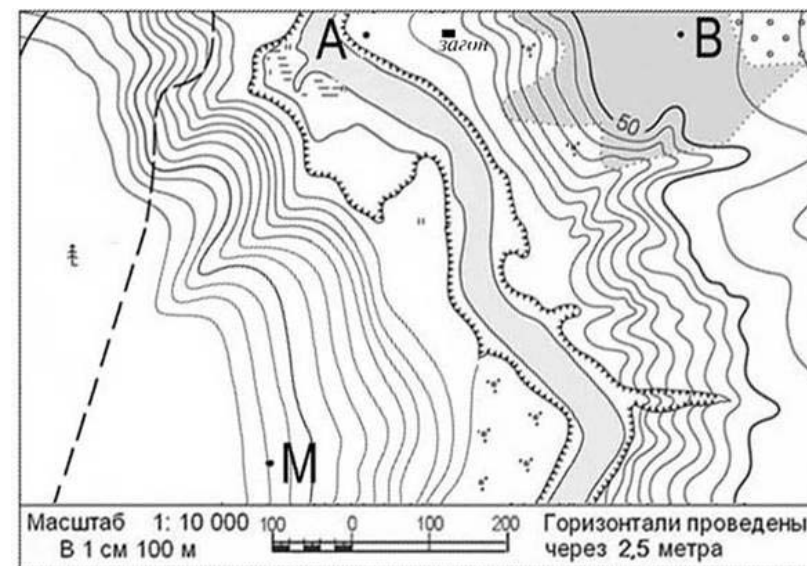
Ответ:

- В12** Определите регион России по его краткому описанию.

Эта область расположена в европейской части России. Она имеет выход к государственной границе с Белоруссией. По ее территории проходит много важных железнодорожных, автомобильных и трубопроводных магистралей. Особенностью хозяйства области является наличие на ее территории крупной АЭС.

Ответ:

Задания В13, В14; С1 выполняются с использованием приведенной ниже карты.



- В13** Определите по карте расстояние на местности по прямой от точки М до отдельно стоящего дерева. Полученный результат округлите до десятков метров. Ответ запишите цифрами.

Ответ:

В14 | Определите азимут, по которому надо идти от точки М до отдельно стоящего дерева. Ответ запишите цифрами.

Ответ:

Часть 3

Для ответов на задания этой части (С1–С6) используйте бланк ответов № 2. Запишите сначала номер задания (С1 и т.д.), а затем не только ответ на поставленный вопрос, но и весь ход ваших рассуждений. Ответы записывайте разборчиво. Помните, что ваш ответ не будет оценен максимальным баллом, если в нём наряду с элементами верного ответа будут присутствовать ошибки, имеющие отношение к проверяемому в задании умению.

С1 | Постройте профиль рельефа местности по линии А – В. Для этого перенесите основу для построения профиля на бланк ответов, используя горизонтальный масштаб – в 1 см 100 м и вертикальный масштаб – в 1 см 10 м. Укажите на профиле крестиком положение загона для скота.



С2 | Внутренние миграции населения оказывают заметное влияние на численность населения субъектов Российской Федерации. При планировании мер по обеспечению населения жильем, рабочими местами, объектами социальной сферы необходимо учитывать влияние миграционных процессов на численность населения региона. В таблице приведены данные, взятые с официального сайта Федеральной службы государственной статистики.

Численность и естественный прирост населения Тульской области

Год	2007	2008	2009
Численность постоянного населения на 1 января, человек.	1599818	1566295	1553145
Естественный прирост населения, человек, значение показателя за год.	– 18933	– 17742	–

Проанализировав эти данные, определите величину миграционного прироста (убыли) населения Тульской области в 2008 г. Запишите решение задачи.

С3 | Южной часть Омской области находится в природной зоне степей с черноземными почвами, а северная, где выпадает больше осадков, – в лесной зоне с дерново-подзолистыми почвами. Дерново-подзолистые почвы содержат меньше гумуса. Объясните, с чем это связано, указав две причины.

С4 | Вырубка лесов приводит к многочисленным негативным изменениям в природе. Назовите возможные неблагоприятные изменения речного режима, связанные со сведение человеком лесов в водосборных бассейнах рек.

C5

Используя данные таблицы, приведенной ниже, сравните долю сельского хозяйства в ВВП и долю сельского хозяйства в общем объеме экспорта Греции и Финляндии. Сделайте вывод о том, в какой из этих стран сельское хозяйство играет большую роль в экономике. Для обоснования своего ответа запишите необходимые числовые данные или вычисления.

Социально-экономические показатели развития Греции и Финляндии в 2007 г.

Страна	Численность населения, млн.чел.	Доля городского населения, %	Отраслевая структура ВВП, %			Общий объем экспорта, млрд. долл.	Объем сельскохозяйственного экспорта, млрд. долл.
			Сельское хозяйство	Промышленность	Сфера услуг		
Греция	11,0	60	5	20	75	24	4,5
Финляндия	5,3	63	3	30	67	85	1,8

C6

Столица Анголы г. Луанда расположен на параллели 9° ю.ш. Определите полуденную высоту Солнца над горизонтом в Луанде в день летнего солнцестояния этот день и назовите один субъект Российской Федерации, на территории которого в этот же день можно в полдень наблюдать Солнце на такой же высоте, как в Луанде. Обоснуйте свой ответ.

Тренировочная работа №2 по ГЕОГРАФИИ

11 класс

Вариант № 2

Район _____

Город (населенный пункт) _____

Школа _____

Класс _____

Фамилия _____

Имя _____

Отчество _____

Инструкция по выполнению работы

На выполнение экзаменационной работы по географии отводится 3 часа (180 минут). Работа содержит 45 заданий, которые разделены на три части.

Часть 1 состоит из 25 заданий (А1–А25) с выбором ответа. К каждому заданию даётся 4 варианта ответа, только один из которых правильный.

Часть 2 содержит 14 заданий (В1–В14), требующих краткого ответа в виде числа, одного слова или последовательности букв. В этой части используются задания на установление соответствия или последовательности, на выбор нескольких правильных ответов из предложенных, а также задания, в которых требуется самостоятельно записать правильный ответ.

Часть 3 состоит из 6 заданий с развёрнутым ответом. Ответом на задание С1 должен быть сделанный вами рисунок. В заданиях С2–С6 требуется записать полный ответ на поставленный вопрос или решение задачи.

Внимательно прочитайте каждое задание и предлагаемые варианты ответа, если они имеются. Отвечайте только после того, как вы поняли вопрос и проанализировали все варианты ответа.

Выполняйте задания в том порядке, в котором они даны. Если какое-то задание вызывает у вас затруднение, пропустите его и переходите к следующему. Если у вас останется время, вы сможете вернуться к пропущенным заданиям.

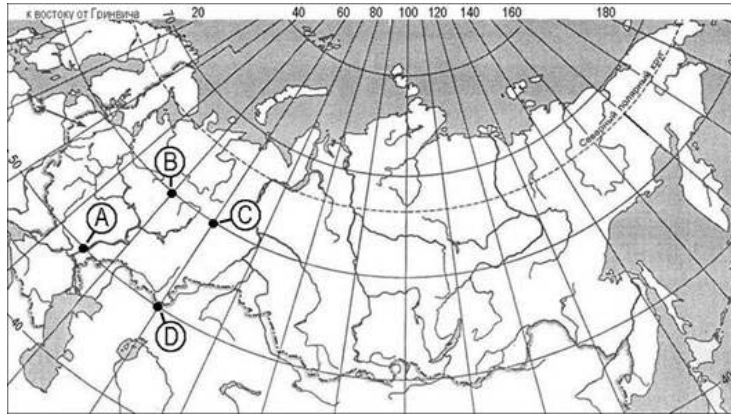
За выполнение различных по сложности заданий даётся один или более баллов. Баллы, полученные вами за выполненные задания, суммируются. Постарайтесь выполнить как можно больше заданий и набрать наибольшее количество баллов.

Желаем успеха!

Часть 1

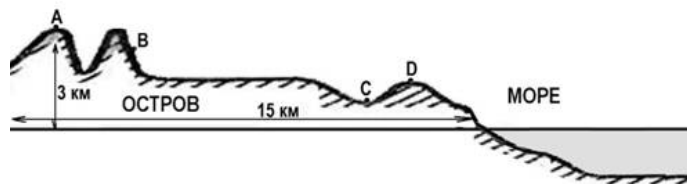
При выполнении заданий этой части в бланке ответов № 1 под номером выполняемого вами задания (A1–A25) поставьте знак «X» в клеточке, номер которой соответствует номеру выбранного вами ответа.

- A1** Какая из точек, обозначенных буквами на карте имеет географические координаты 60° с.ш. и 50° в.д.?



- 1) A 2) B 3) C 4) D

- A2** Какой буквой на рисунке обозначен пункт, в котором будет наблюдаться наиболее низкое атмосферное давление?



- 1) A 2) B 3) C 4) D

- A3** Примером нерационального природопользования является

- 1) создание лесополос в степной зоне
- 2) создание терриконов в районах добычи угля
- 3) создание систем замкнутого водооборота
- 4) рекультивация земель

- A4** Из какой природно-хозяйственной зоны и в какую попадет путешественник, совершивший перелет из Волгоградской области в Вологодскую?

- 1) из зоны тайги в зону широколиственных лесов
- 2) из зоны степи в зону тайги
- 3) из зоны степи в зону тундры
- 4) из зоны смешанных лесов в зону тайги

- A5** На территории какой страны находится вулкан Везувий?

- 1) Испания 2) Греция 3) Франция 4) Италия

- A6** В каком из перечисленных регионов России средние температуры воздуха в январе наиболее высокие?

- 1) Мурманская область
- 2) Красноярский край
- 3) Иркутская область
- 4) Республика Якутия

- A7** На какой из перечисленных параллелей 1 июня наблюдается полярная ночь?

- 1) 66° ю. ш. 2) 66° с. ш. 3) 86° ю. ш. 4) 86° с. ш.

- A8** В какой из перечисленных стран детей в возрастной структуре населения наибольшая?

- 1) Австралия 2) Греция 3) Алжир 4) Италия

- A9** Для какой из перечисленных стран характерен миграционный прирост населения?

- 1) Алжир 2) Индонезия 3) Испания 4) Пакистан

- A10** В какой из перечисленных стран средняя плотность населения наибольшая?

- 1) Австралия
- 2) Канада
- 3) Республика Корея
- 4) Ливия

- A11** В какой из перечисленных стран доля городского населения в общей численности населения наибольшая?

- 1) Алжир 2) Египет 3) Эфиопия 4) Швеция

A12 В какой из перечисленных стран средняя ожидаемая продолжительность жизни населения наименьшая?

- 1) Бельгия 2) Индия 3) Италия 4) Канада

A13 В какой из перечисленных стран большая часть экономически активного населения занята в сельском хозяйстве?

- 1) Венгрия 2) Лаос 3) Финляндия 4) Япония

A14 Какая из перечисленных стран является наиболее крупным производителем хлопка?

- 1) Аргентина
2) Алжир
3) Саудовская Аравия
4) США

A15 Какой буквой на карте обозначено государство Польша?



- 1) A 2) B 3) C 4) D

A16 Республика Корея является одним из крупнейших в мире производителей

- 1) самолетов
2) медной руды
3) морских судов
4) природного газа

A17 С какой из перечисленных стран Россия имеет сухопутную границу?

- 1) Армения
2) Азербайджан
3) Таджикистан
4) Узбекистан

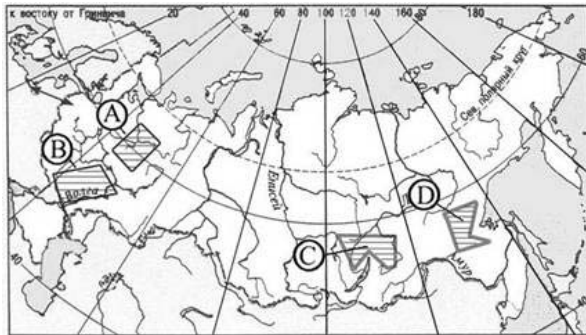
A18 В каком из перечисленных регионов России средняя плотность населения наибольшая?

- 1) Краснодарский край
2) Архангельская область
3) Республика Коми
4) Хабаровский край

A19 Какой из перечисленных городов России имеет **наименьшую** численность населения?

- 1) Рязань
2) Волгоград
3) Казань
4) Новосибирск

- A20** Какая из обозначенных буквами на карте России территорий имеет наиболее благоприятные природные условия для ведения сельского хозяйства?



- 1) A 2) B 3) C 4) D

- A21** Какой из перечисленных регионов Поволжья относится к числу крупнейших по производству грузовых автомобилей?

- 1) Республика Калмыкия
- 2) Саратовская область
- 3) Республика Татарстан
- 4) Волгоградская область

- A22** В мировом географическом разделении труда Россия выступает в первую очередь как поставщик продукции

- 1) топливно-энергетического комплекса
- 2) машиностроения
- 3) легкой промышленности
- 4) пищевой промышленности

- A23** В каком из следующих предложений говорится об урбанизации?

- 1) Большинство стран мира имеет многонациональный состав населения. Самой многонациональной страной считается Индия.
- 2) Доля горожан в общей численности населения Китая постоянно возрастает и сейчас приблизилась к 50%.
- 3) За счет переселенцев из других стран население США ежегодно увеличивается более чем на 1 млн человек.
- 4) Численность населения ежегодно увеличивается более чем на 80 млн человек..

- A24** В какой из перечисленных стран большинство верующих исповедуют буддизм?

- 1) Аргентина 2) Бразилия 3) Монголия 4) Пакистан

- A25** Какая из перечисленных стран является членом АСЕАН?

- 1) Ангола 2) Вьетнам 3) Нигерия 4) Эфиопия

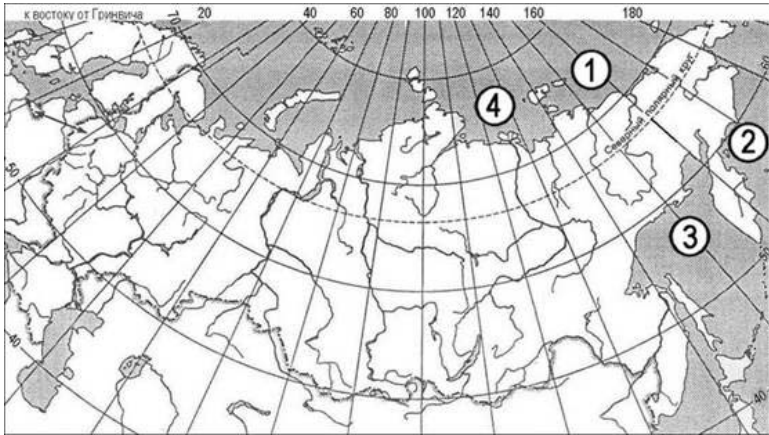
Часть 2

Ответом к заданиям этой части (B1–B15) является последовательность букв, число или слово. Впишите ответы сначала в текст работы, а затем перенесите их в бланк ответов № 1 справа от номера соответствующего задания, начиная с первой клеточки, без пробелов и каких-либо символов. Каждую цифру или букву пишите в отдельной клеточке в соответствии с приведёнными образцами.

- B1** Определите, сколько времени будет в Каире (II часовой пояс), когда в Якутске (VIII часовой пояс) – полдень. Учтите, что на территории России действует декретное время. Ответ запишите цифрами.

Ответ:

В2 Установите соответствие между морем и цифрой, которой оно обозначено на карте: к каждому элементу первого столбца подберите соответствующий элемент из второго и внесите в строку ответов выбранные цифры под соответствующими буквами.



<u>Море</u>	<u>ЦИФРА</u>
А) Восточно-Сибирское	1) 1
Б) Берингово	2) 2
В) Охотское	3) 3
	4) 4

Ответ:

А	Б	В
<input type="text"/>	<input type="text"/>	<input type="text"/>

В3 Установите соответствие между субъектом РФ и его административным центром: к каждому элементу первого столбца подберите соответствующий элемент из второго и внесите в строку ответов выбранные цифры под соответствующими буквами.

<u>СУБЪЕКТ РФ</u>	<u>АДМИНИСТРАТИВНЫЙ ЦЕНТР</u>
А) Чувашская Республика	1) Чебоксары
Б) Республика Бурятия	2) Чита
В) Забайкальский край	3) Улан-Удэ
	4) Барнаул

Ответ:

А	Б	В
<input type="text"/>	<input type="text"/>	<input type="text"/>

В4 Выберите в приведенном списке три региона, в которых имеются крупные металлургические комбинаты полного цикла, и отметьте их галочкой в размещенном слева квадратном поле.

- 1) Астраханская область
- 2) Кемеровская область
- 3) Челябинская область
- 4) Приморский край
- 5) Вологодская область
- 6) Забайкальский край

Ответ:

<input type="text"/>

В5

Установите соответствие между страной и её столицей: к каждому элементу первого столбца подберите соответствующий элемент из второго и внесите в строку ответов выбранные цифры:.

СТРАНА	СТОЛИЦА
А) Узбекистан	1) Кабул
Б) Ирак	2) Ташкент
В) Турция	3) Багдад
	4) Анкара

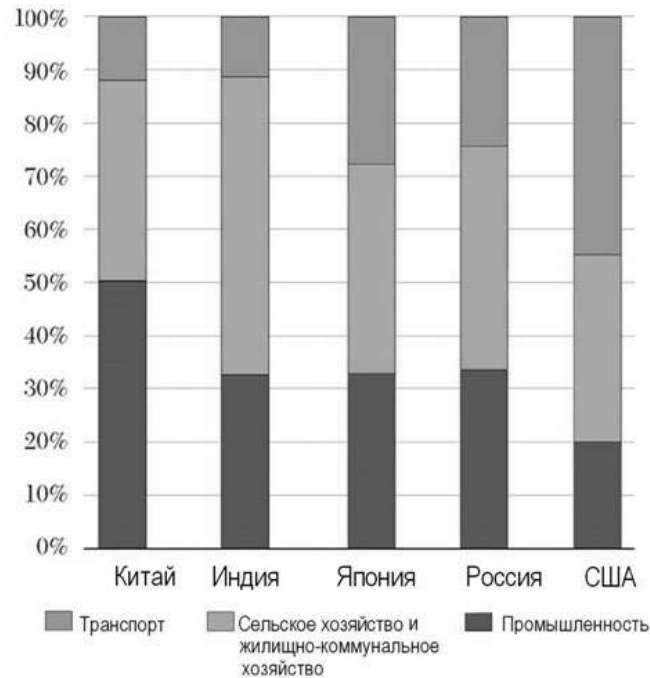
Ответ:

А	Б	В
<input type="text"/>	<input type="text"/>	<input type="text"/>

В6

Определите по диаграмме в какой из показанных на ней стран доля промышленности в структуре потребления энергии **наименьшая**.

Структура потребления энергии по отраслям экономики в некоторых странах, 2007 г.



Ответ:

В7

Расположите страны в порядке **возрастания** в них показателя рождаемости (на 1 тыс. жителей). Укажите ответ в виде последовательности буквенных обозначений выбранных элементов.

- А) Австралия
- Б) Польша
- В) Аргентина
- Г) Нигер

Ответ:

- В8** Используя данные из приведенной ниже таблицы, сравните ресурсообеспеченность стран пахотными землями. Расположите страны в порядке увеличения показателя ресурсообеспеченности.

Страна	Площадь пашни, млн. га	Численность населения млн. чел
Бразилия	59	190
Китай	143	1338
Россия	122	142

Укажите ответ в виде последовательности буквенных обозначений выбранных элементов.

- А) Бразилия
Б) Китай
В) Россия

Ответ:

- В9** Используя данные таблицы, определите показатель естественного прироста населения в ‰ в 2008 г. для Тульской области.

Численность и естественный прирост населения Тульской области

Год	2007	2008
Среднегодовая численность населения, человек.	1590175	1573413
Естественный прирост населения, человек, значение показателя за год.	-18933	-17742

Полученный результат округлите до целого числа.

Ответ:

- В10** Расположите перечисленные периоды геологической истории Земли в хронологическом порядке, начиная с самого раннего:

- А) Силурийский
Б) Пермский
В) Триасовый

Ответ:

- В11** Определите страну по ее краткому описанию.

Это европейское государство расположено на полуострове. По форме правления оно является конституционной монархией. Страна не является членом Евросоюза, она входит в число лидеров по уровню жизни населения и относится к числу крупных мировых производителей нефти и природного газа.

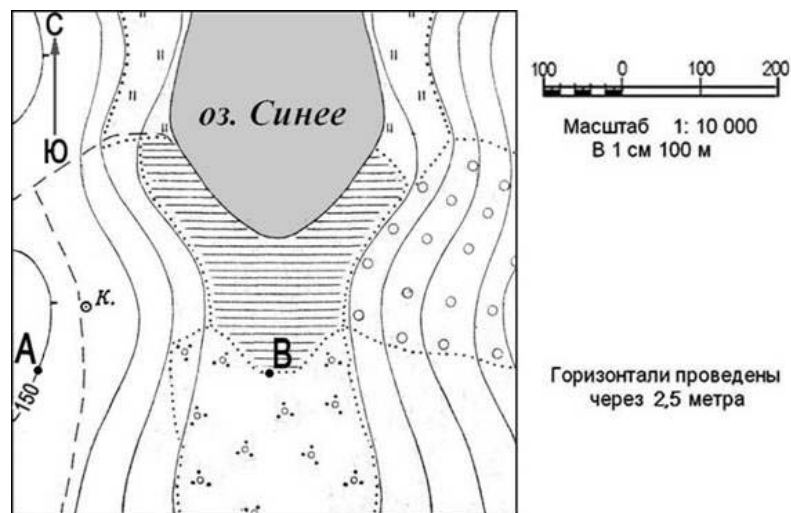
Ответ:

- В12** Определите регион России по его краткому описанию.

Эта область имеет выход к морю и граничит с двумя странами – членами ЕС. Климат умеренно-континентальный. Промышленность высокоразвита, имеется крупная атомная электростанция. В последнее время построены несколько крупных автосборочных предприятий зарубежных компаний.

Ответ:

Задания В13, В14; С1 выполняются с использованием приведенной ниже карты.



В13 Определите по карте расстояние на местности по прямой от точки В до колодца. Полученный результат округлите до десятков метров. Ответ запишите цифрами.

Ответ:

В14 Определите азимут, по которому надо идти от точки В до колодца. Полученный результат округлите до десятков метров. Ответ запишите цифрами.

Ответ:

Часть 3

Для ответов на задания этой части (С1–С6) используйте бланк ответов № 2. Запишите сначала номер задания (С1 и т.д.), а затем не только ответ на поставленный вопрос, но и весь ход ваших рассуждений. Ответы записывайте разборчиво. Помните, что ваш ответ не будет оценен максимальным баллом, если в нём наряду с элементами верного ответа будут присутствовать ошибки, имеющие отношение к проверяемому в задании умению.

С1 Постройте профиль рельефа местности по линии А – В. Для этого перенесите основу для построения профиля на бланк ответов, используя горизонтальный масштаб – в **1 см 50 м** и вертикальный масштаб – в **1 см 5 м**. Укажите стрелкой на профиле положение полевой дороги.



С2 Внутренние миграции населения оказывают заметное влияние на численность населения субъектов Российской Федерации. При планировании мер по обеспечению населения жильем, рабочими местами, объектами социальной сферы необходимо учитывать влияние миграционных процессов на численность населения региона. В таблице приведены данные, взятые с официального сайта Федеральной службы государственной статистики.

Численность и естественный прирост населения Смоленской области

Год	2007	2008	2009
Численность постоянного населения на 1 января, человек.	993514	983227	974139
Естественный прирост населения, человек, значение показателя за год.	−9952	−9389	−

Проанализировав эти данные, определите величину миграционного прироста (убыли) населения Смоленской области в 2008 г. Запишите решение задачи.

С3 Норильск прочно удерживает лидерство среди городов России по количеству выбросов в атмосферу загрязняющих веществ. Особенно часто опасное превышение предельно допустимых концентраций вредных веществ в воздухе наблюдается в холодное время года (с ноября по март). Назовите производство являющееся главным источником загрязнения в Норильске и объясните, почему опасные концентрации вредных веществ в воздухе чаще всего наблюдаются в зимнее время.

С4 Используя приведённые в таблице данные, укажите страну, находящейся на третьем этапе демографического перехода и признак, по которому вы её определили. Приведите один пример социально-экономических проблемам, связанными с демографической ситуацией, с которыми эта страна сталкивается или может столкнуться в ближайшем будущем.

Демографические показатели стран А, Б и В

Показатели	Страна А	Страна Б	Страна В
Численность населения, млн.чел.	166,5	12,1	45,5
Рождаемость, ‰	36	31	10
Смертность, ‰	10	8	9
Сальдо миграций, ‰	0	−2	+4
Ожидаемая продолжительность жизни, лет	61	64	81
Доля городского населения, %	41	63	77
Средняя плотность населения, чел/км²	99	9	89

C5

Важным показателем уровня развития сельского хозяйства страны является ВВП произведенный в сельском хозяйстве, рассчитанный на душу сельского населения. Используя данные таблицы, определите этот показатель для Дании и Египта и сделайте вывод о том, в какой из стран уровень развития сельского хозяйства выше. Для обоснования своего ответа запишите необходимые числовые данные или вычисления.

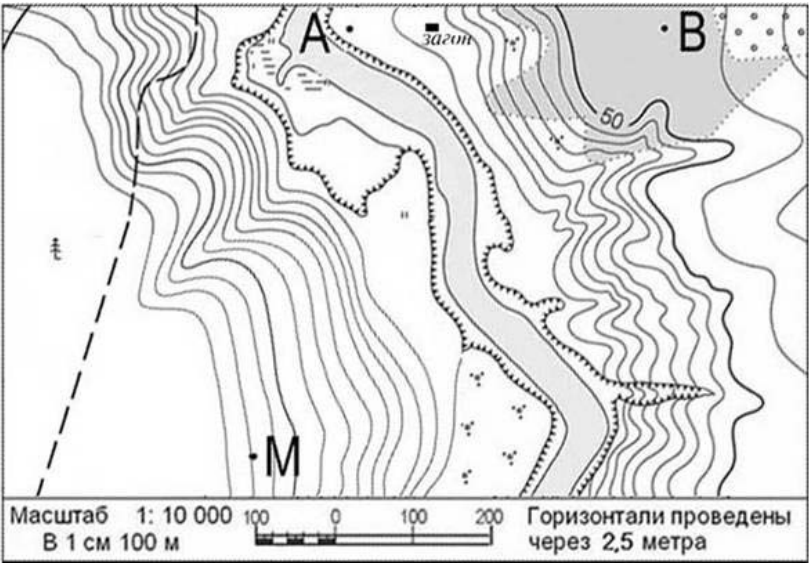
Показатели социально-экономического развития Дании и Египта в 2007 г.

СТРАНА	Численность населения, млн. чел.			Объем ВВП, млн долл.	Отраслевая структура ВВП, %		
	Всего	В т.ч. город-ского	В т.ч. сель-ского		сель-ское хоз-во	про-мыш-лен-ность	сфера услуг
Дания	5,5	4,0	1,5	203000	2	26	74
Египет	74,0	32,0	42	404000	14	41	45

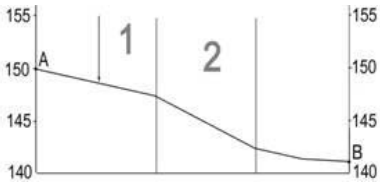
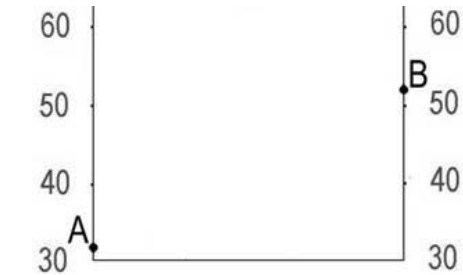
C6

Столица Мадагаскара г. Антананариву расположен на параллели 19° ю.ш. Определите полуденную высоту Солнца над горизонтом в Луанде в день летнего солнцестояния этот день и назовите один субъект Российской Федерации, на территории которого в этот же день можно в полдень наблюдать Солнце на такой же высоте, как в Антананариву. Обоснуйте свой ответ.

Критерии оценивания заданий с развёрнутым ответом



С1 Постройте профиль рельефа местности по линии А – В. Для этого перенесите основу для построения профиля на бланк ответов, используя горизонтальный масштаб – в 1 см 100 м и вертикальный масштаб – в 1 см 10 м. Укажите на профиле крестиком положение загона для скота.



Содержание критерия	Баллы
Расстояние от левой вертикальной линии основы профиля до загона 10 ± 2 мм Форма профиля в основном совпадает с эталоном и на участке 2 склон круче, чем на участке 3.	2
Расстояние от левой вертикальной линии основы профиля до загона больше или меньше 10 ± 2 мм. Форма профиля в основном совпадает с эталоном и склон на участке 2 круче, чем на участке 3. ИЛИ Расстояние от левой вертикальной линии основы профиля до загона 10 ± 2 мм, но форма профиля не полностью совпадает с эталоном или на участке 2 склон не круче, чем на участке 3.	1
Все ответы, которые не соответствуют вышеуказанным критериям выставления оценок в 1 и 2 балла.	0

С2 Внутренние миграции населения оказывают заметное влияние на численность населения субъектов Российской Федерации. При планировании мер по обеспечению населения жильем, рабочими местами, объектами социальной сферы необходимо учитывать влияние миграционных процессов на численность населения региона. В таблице приведены данные, взятые с официального сайта Федеральной службы государственной статистики.

Численность и естественный прирост населения Тульской области

Год	2007	2008	2009
Численность постоянного населения на 1 января, человек.	1599818	1566295	1553145
Естественный прирост населения, человек, значение показателя за год.	– 18933	– 17742	–

Проанализировав эти данные, определите величину миграционного прироста (убыли) населения Тульской области в 2008 г. Запишите решение задачи.

- 1) $1553145 - 1566295 = -13150$
- 2) $-13150 - (-17742) = 4592$

В 2008 г. численность населения Тульской области сократилась на 13150 человек. За счет естественной убыли произошло сокращение на 17742 чел. Механический прирост населения составил $-13150+17742 = 4592$ человек

Содержание критерия	Баллы
Приведена верная последовательность всех шагов решения: 1) Величина, на которую сократилась численность населения Тульской области в 2008 г. определена как разность между численностью населения на 1 января 2009 г. и на 1 января 2008 г. 2) величина механического прироста населения определена как разность между величиной сокращения численности населения и величиной естественной убыли населения. Все вычисления выполнены верно, получен верный ответ	2
Приведена верная последовательность всех шагов решения, но получен неверный ответ, так как допущена ошибка при определении величины, на которую сократилась численность населения Тульской области в 2008 г. ИЛИ Верно выполнен только шаг 1 решения, а второй шаг либо отсутствует либо выполнен неверно.	1
Все случаи решения, которые не соответствуют вышеуказанным критериям выставления оценок в 1 и 2 балла	0

С3

Южной часть Омской области находится в природной зоне степей с черноземными почвами, а северная, где выпадает больше осадков, – в лесной зоне с дерново-подзолистыми почвами. Дерново-подзолистые почвы содержат меньше гумуса. Объясните, с чем это связано, указав две причины.

В зоне тайги в почвы поступает меньше растительного опада. Кроме того, избыточное увлажнение в зоне тайги приводит к вымыванию гумуса из почвы, а недостаточное увлажнение в зоне степей способствует накоплению гумуса.

Содержание критерия	Баллы
В ответе правильно названы две причины, объясняющие более низкое содержание гумуса в дерново-подзолистых почвах.	2
В ответе правильно названа одна причина, объясняющая более низкое содержание гумуса в дерново-подзолистых почвах.	1
Все ответы, которые не соответствуют вышеуказанным критериям выставления оценок в 1 и 2 балла	0

С4

Вырубка лесов приводит к многочисленным негативным изменениям в природе. Назовите возможные неблагоприятные изменения речного режима, связанные со сведение человеком лесов в водосборных бассейнах рек.

Лесная растительность задерживает поверхностный сток во время дождей или таяния снегов и способствует просачиванию вод под землю. Сведение лесов приводит к усилению интенсивности поверхностного стока и сокращению подземного. Из-за этого усиливается интенсивность половодий и паводков, что может приводить к наводнениям, а уровень воды в межень становится, наоборот ниже, что может затруднять судоходство или обеспечение водой потребителей.

Содержание критерия	Баллы
В ответе правильно названы два следствия сведения человеком лесов в водосборных бассейнах рек	2
В ответе правильно названо одно следствие, сведения человеком лесов в водосборных бассейнах рек	1
Все ответы, которые не соответствуют вышеуказанным критериям выставления оценок в 1 и 2 балла	0

С5 Используя данные таблицы, приведенной ниже, сравните долю сельского хозяйства в ВВП и долю сельского хозяйства в общем объеме экспорта Греции и Финляндии. Сделайте вывод о том, в какой из этих стран сельское хозяйство играет большую роль в экономике. Для обоснования своего ответа запишите необходимые числовые данные или вычисления.

Социально-экономические показатели развития Греции и Финляндии в 2007 г.

Страна	Численность населения, млн.чел.	Доля городского населения, %	Отраслевая структура ВВП, %			Общий объем экспорта, млрд. долл.	Объем сельскохозяйственного экспорта, млрд. долл.
			Сельское хозяйство	Промышленность	Сфера услуг		
Греция	11,0	60	5	20	75	24	4,5
Финляндия	5,3	63	3	30	67	85	1,8

- 1) Доля с.х. в ВВП в Греции составляет 5% , это больше. чем в Финляндии – 3%.
- 2) Доля с.х. в экспорте Греции составляет $4,5 : 24 = 18,75\%$
- 3) Доля с.х. в экспорте Финляндии составляет $1,2 : 85 = 2,1\%$
- 4) Доля с.х в общем объеме экспорта в Греции выше.
- Можно сделать вывод, что в Греции роль сельского хозяйства в экономике выше.

Содержание критерия	Баллы
Приведена верная последовательность всех шагов решения: 1) В ответе говорится, что доля сельского хозяйства в структуре ВВП Греции – 5%, что выше, чем в Финляндии – 3%. 2) В ответе говорится, что доля сельского хозяйства в экспорте Греции выше, чем в Финляндии и приводятся вычисления $4,5 : 24$ и $1,8 : 85$ Все вычисления выполнены верно, сделан вывод, что в Австрии сельское хозяйство имеет более высокий уровень развития.	2
Приведена верная последовательность всех шагов решения, но сделан неверный вывод о роли сельского хозяйства в экономике двух стран ИЛИ В ответе делается вывод о большей роли сельского хозяйства в экономике Греции, но в ответе правильно выполнен только один из двух шагов решения.	1
Все ответы, которые не соответствуют вышеуказанным критериям выставления оценок в 1 и 2 балла.	0

С6 Столица Анголы г. Луанда расположен на параллели 9° ю.ш. Определите полуденную высоту Солнца над горизонтом в Луанде в день летнего солнцестояния этот день и назовите один субъект Российской Федерации, на территории которого в этот же день можно в полдень наблюдать Солнце на такой же высоте, как в Луанде. Обоснуйте свой ответ.

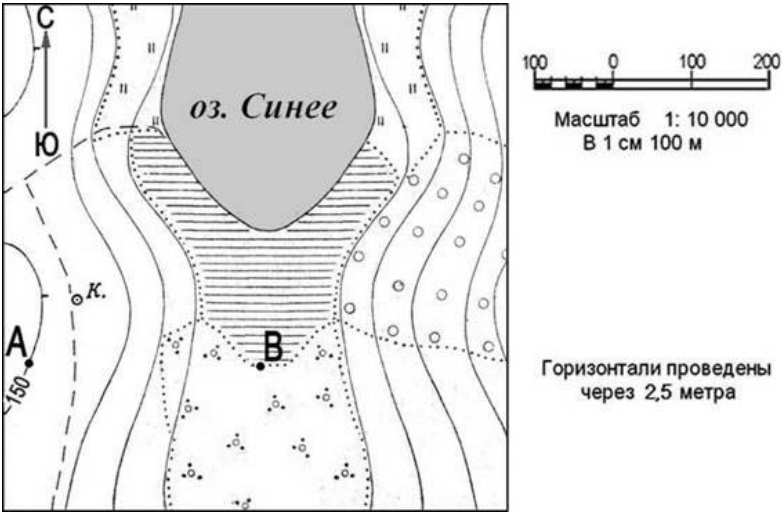
В этот день (22 июня) Солнце находится в зените над Северным тропиком.

В день летнего солнцестояния в полдень высота Солнца над горизонтом в Луанде составляет $90^\circ - (23,5^\circ + 9^\circ) = 57,5^\circ$.

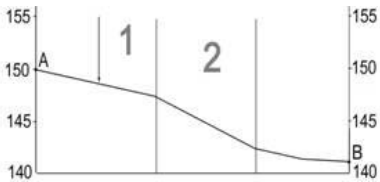
На такой же высоте в этот день в полдень Солнце бывает в Северном полушарии на параллели расположенной на $23,5^\circ + 9^\circ$ северней Северного тропика. Эта параллель ($23,5^\circ + 32,5^\circ = 56^\circ$ с.ш.) пересекает территории многих субъектов Федерации РФ, например, Московской области, где 22 июня в полдень Солнце находится на такой же высоте над горизонтом как в г. Луанда

Содержание критерия	Баллы
В ответе правильно определена высота Солнца над горизонтом в Луанде в день летнего солнцестояния, и назван один из субъектов РФ, территория которого пересекается параллелью 56° с.ш. и дается обоснование ответа.	2
В ответе правильно определена высота Солнца над горизонтом на экваторе в день летнего солнцестояния, но не назван субъект РФ, на территории которого в этот же день можно в полдень наблюдать на такой же высоте, как на экваторе или отсутствует обоснование ответа.	1
Все случаи решения, которые не соответствуют вышеуказанным критериям выставления оценок в 1 и 2 балла.	0

Критерии оценивания заданий с развёрнутым ответом



С1 Постройте профиль рельефа местности по линии А – В. Для этого перенесите основу для построения профиля на бланк ответов, используя горизонтальный масштаб – в **1 см 50 м** и вертикальный масштаб – в **1 см 5 м**. Укажите стрелкой на профиле положение полевой дороги.



Содержание критерия	Баллы
Расстояние от левой вертикальной линии основы профиля до полевой дороги 12 ± 2 мм. Форма профиля в основном совпадает с эталоном и склон холма на участке 2 круче, чем на участке 1.	2
Расстояние от левой вертикальной линии основы профиля до полевой больше или меньше 12 ± 2 мм. Форма профиля в основном совпадает с эталоном и склон холма на участке 2 круче, чем на участке 1. ИЛИ Расстояние от левой вертикальной линии основы профиля до полевой 12 ± 2 мм, но форма профиля не полностью совпадает с эталоном или и склон холма на участке 2 не круче, чем на участке 1.	1
Все ответы, которые не соответствуют вышеуказанным критериям выставления оценок в 1 и 2 балла.	0

С2 Внутренние миграции населения оказывают заметное влияние на численность населения субъектов Российской Федерации. При планировании мер по обеспечению населения жильем, рабочими местами, объектами социальной сферы необходимо учитывать влияние миграционных процессов на численность населения региона. В таблице приведены данные, взятые с официального сайта Федеральной службы государственной статистики.

Численность и естественный прирост населения Смоленской области

Год	2007	2008	2009
Численность постоянного населения на 1 января, человек.	993514	983227	974139
Естественный прирост населения, человек, значение показателя за год.	–9952	–9389	–

Проанализировав эти данные, определите величину миграционного прироста (убыли) населения Смоленской области в 2008 г. Запишите решение задачи.

1) $974139 - 9883227 = -9088$
2) $-9088 - (-9389) = 301$

В 2008 г. численность населения Смоленской области сократилась на 9088 человек. За счет естественной убыли произошло сокращение на 9389 чел. Механический прирост населения составил $-9088 - (-9389) = 301$ человек.

Содержание критерия	Баллы
Приведена верная последовательность всех шагов решения: 1) Величина, на которую сократилась численность населения Смоленской области в 2008 г. определена как разность между численностью населения на 1 января 2009 г. и на 1 января 2008 г. 2) величина механического прироста населения определена как разность между величиной сокращения численности населения и величиной естественного прироста (убыли) населения. Все вычисления выполнены верно, получен верный ответ.	2
Приведена верная последовательность всех шагов решения, но получен неверный ответ, так как допущена ошибка при определении величины, на которую сократилась численность населения Смоленской области в 2008 г. ИЛИ Верно выполнен только шаг 1 решения, а второй шаг либо отсутствует либо выполнен неверно.	1
Все случаи решения, которые не соответствуют вышеуказанным критериям выставления оценок в 1 и 2 балла.	0

С3

Норильск прочно удерживает лидерство среди городов России по количеству выбросов в атмосферу загрязняющих веществ. Особенно часто опасное превышение предельно допустимых концентраций вредных веществ в воздухе наблюдается в холодное время года (с ноября по март). Назовите производство являющееся главным источником загрязнения в Норильске и объясните, почему опасные концентрации вредных веществ в воздухе чаще всего наблюдаются в зимнее время.

Источником загрязнения воздуха в Норильске является Норильский горно-металлургический комбинат. В зимнее на севере Сибири преобладает высокое атмосферное давление. В это время чаще всего наблюдается безветренная погода, инверсии температур, препятствующие «проветриванию» города и накоплению вредных примесей в атмосфере.

Содержание критерия	Баллы
В названо металлургическое производство и говорится о большей повторяемости высокого атмосферного давления, (антициклонов) безветренной погоды в зимнее время в Норильске.	2
В названо металлургическое производство, но ничего не говорится о большей повторяемости высокого атмосферного давления, (антициклонов) безветренной погоды в зимнее время в Норильске. ИЛИ Говорится о большей повторяемости высокого атмосферного давления, (антициклонов) безветренной погоды в зимнее время в Норильске, но металлургическое производство не названо.	1
Все ответы, которые не соответствуют вышеуказанным критериям выставления оценок в 1 и 2 балла.	0

С4

Используя приведённые в таблице данные, укажите страну, находящейся на третьем этапе демографического перехода и признак, по которому вы её определили. Приведите один пример социально-экономических проблемам, связанными с демографической ситуацией, с которыми эта страна сталкивается или может столкнуться в ближайшем будущем.

Демографические показатели стран А, Б и В

Показатели	Страна А	Страна Б	Страна В
Численность населения, млн.чел.	166,5	12,1	45,5
Рождаемость, ‰	36	31	10
Смертность, ‰	10	8	9
Сальдо миграций, ‰	0	−2	+4
Ожидаемая продолжительность жизни, лет	61	64	81
Доля городского населения, %	41	63	77
Средняя плотность населения, чел/км²	99	9	89

На третьем этапе демографического перехода находится страна В (характерным признаком этого является низкая рождаемость и естественный прирост).

Низкая рождаемость в сочетании с высокой продолжительностью жизни ведет к росту доли лиц пенсионного возраста в общей численности населения и сокращению доли лиц работоспособного возраста.

Это может привести к недостатку средств для пенсионного обеспечения стариков, правительство этой страны может попробовать увеличить пенсионный возраст, что может вызвать недовольство населения.

Содержание критерия	Баллы
В ответе правильно указана страна В и приведен правильный пример проблемы (допускается использование в ответе и других примеров, например, нехватка рабочих рук. и т. п).	2
В ответе правильно указана страна В, но проблема не названа или названа неправильно.	1
Все ответы, которые не соответствуют вышеуказанным критериям выставления оценок в 1 и 2 балла.	0

C5

Важным показателем уровня развития сельского хозяйства страны является ВВП произведенный в сельском хозяйстве, рассчитанный на душу сельского населения. Используя данные таблицы, определите этот показатель для Дании и Египта и сделайте вывод о том, в какой из стран уровень развития сельского хозяйства выше. Для обоснования своего ответа запишите необходимые числовые данные или вычисления.

Показатели социально-экономического развития Дании и Египта в 2007 г.

СТРАНА	Численность населения, млн. чел.			Объем ВВП, млн долл.	Отраслевая структура ВВП, %		
	Всего	В т.ч. город-ского	В т.ч. сель-ского		сель-ское хоз-во	про-мыш-лен-ность	сфера услуг
Дания	5,5	4,0	1,5	203000	2	26	74
Египет	74,0	32,0	42	404000	14	41	45

1.В Дании ВВП, произведенный в сельском хозяйстве составляет 2% от 203000 млн долл. Это составляет 4060 млн долл. Если разделить эту цифру на численность сельского населения (1,5 млн) получаем 8120 долл.

2.В Египте эта цифра составляет $404000 \times 14\% : 42 = 1347$ долл.

Можно сделать вывод, что в Дании уровень развития сельского хозяйства значительно выше.

Содержание критерия	Баллы
Приведена верная последовательность всех шагов решения: 1. Абсолютные объемы сельскохозяйственного ВВП каждой из стран вычисляются как 2 % от 203000 и как 14 % от 404000 млн долл. соответственно. 2. Показатели сельскохозяйственного ВВП на душу сельского населения определяются путем деления полученных в первом действии чисел на 1,5 и 42 соответственно Все вычисления выполнены верно, сделан вывод, что в Дании сельское хозяйство имеет более высокий уровень развития.	2
Приведена верная последовательность всех шагов решения, но получен неверный ответ, так как допущена ошибка при вычислении абсолютных размеров, сельскохо-зяйственного ВВП стран ИЛИ Верно выполнен только шаг 1 решения, а второй шаг либо отсутствует либо выполнен неверно.	1
Все случаи решения, которые не соответствуют вышеуказанным критериям выставления оценок в 1 и 2 балла.	0

C6

Столица Мадагаскара г. Антананариву расположен на параллели 19° ю.ш. Определите полуденную высоту Солнца над горизонтом в Луанде в день летнего солнцестояния этот день и назовите один субъект Российской Федерации, на территории которого в этот же день можно в полдень наблюдать Солнце на такой же высоте, как в Антананариву. Обоснуйте свой ответ.

В этот день (22 июня) Солнце находится в зените над Северным тропиком.

В день летнего солнцестояния в полдень высота Солнца над горизонтом в Антананариву составляет $90^\circ - (23,5^\circ + 19^\circ) = 47,5^\circ$.

На такой же высоте в этот день в полдень Солнце бывает в Северном полушарии на параллели расположенной на $23,5^\circ + 19^\circ$ северней Северного тропика. Эта параллель ($23,5^\circ + 42,5^\circ = 66^\circ$ с.ш.) пересекает территории многих субъектов Федерации РФ, например, Мурманской области, где 22 июня в полдень Солнце находится на такой же высоте над горизонтом как в г. Луанда

Содержание критерия	Балл
В ответе правильно определена высота Солнца над горизонтом в Луанде в день летнего солнцестояния, и назван один из субъектов РФ, территория которого пересекается параллелью 56° с.ш. и дается обоснование ответа.	2
В ответе правильно определена высота Солнца над горизонтом на экваторе в день летнего солнцестояния, но не назван субъект РФ, на территории которого в этот же день можно в полдень наблюдать на такой же высоте, как на экваторе или отсутствует обоснование ответа.	1
Все случаи решения, которые не соответствуют вышеуказанным критериям выставления оценок в 1 и 2 балла.	0

Ответы к заданиям с выбором ответа

№ задания	Ответ
A1	4
A2	1
A3	2
A4	2
A5	4
A6	1
A7	1
A8	2
A9	2
A10	1
A11	3
A12	4
A13	1

№ задания	Ответ
A14	4
A15	4
A16	3
A17	1
A18	1
A19	2
A20	1
A21	3
A22	3
A23	3
A24	1
A25	1

Ответы к заданиям с кратким ответом

№ задания	Ответ
B1	16
B2	213
B3	321
B4	123
B5	432
B6	Китай
B7	ГАВБ

№ задания	Ответ
B8	АБВ
B9	–8
B10	ВАБ
B11	Япония
B12	Смоленская область
B13	350;360;370
B14	315

Ответы к заданиям с выбором ответа

№ задания	Ответ
A1	2
A2	1
A3	2
A4	2
A5	4
A6	1
A7	3
A8	3
A9	3
A10	3
A11	4
A12	2
A13	2

№ задания	Ответ
A14	4
A15	2
A16	3
A17	2
A18	1
A19	1
A20	2
A21	3
A22	1
A23	2
A24	3
A25	2

Ответы к заданиям с кратким ответом

№ задания	Ответ
B1	5
B2	123
B3	132
B4	235
B5	234
B6	США
B7	БАВГ

№ задания	Ответ
B8	БАВ
B9	-11
B10	АБВ
B11	Норвегия
B12	Ленинградская область
B13	240;250;260
B14	290