

Тренировочная работа № 3

по ГЕОГРАФИИ

12 апреля 2013 года

9 класс

Вариант ГГ9501

Район	
Город (населённый пункт)	
Школа	
Класс	
Фамилия	
Имя	
Отчество	

Инструкция по выполнению работы

На выполнение экзаменационной работы по географии отводится 2 часа (120 минут). Экзаменационная работа состоит из 30 заданий

Работа включает в себя 18 заданий с выбором одного верного ответа из четырёх предложенных. При выполнении этих заданий обведите кружком номер выбранного ответа в экзаменационной работе. Если Вы обвели не тот номер, то зачеркните обведённый номер крестиком и затем обведите номер нового ответа

Работа содержит 9 заданий с кратким ответом (из них 3 задания, требующих записи ответа в виде одного слова или словосочетания, и 6 заданий, требующих записи ответа в виде числа, последовательности цифр или букв). Для этих заданий ответ записывается в экзаменационной работе в отведённом для этого месте

В случае записи неверного ответа зачеркните его и запишите рядом новый

Работа содержит 3 задания (14, 20 и 23), на которые следует дать полный развёрнутый ответ. Ответы на эти задания записываются на отдельном листе. Запишите сначала номер задания, а затем ответ на него

При выполнении работы разрешается использовать географические атласы для 7, 8 и 9 классов, линейки и непрограммируемые калькуляторы

При выполнении заданий Вы можете пользоваться черновиком. Обращаем Ваше внимание на то, что записи в черновике не будут учитываться при оценивании работы.

Советуем выполнять задания в том порядке, в котором они даны. Для экономии времени пропускайте задание, которое не удаётся выполнить сразу, и переходите к следующему. Если после выполнения всей работы у Вас останется время, Вы сможете вернуться к пропущенным заданиям

Баллы, полученные Вами за выполненные задания, суммируются. Постарайтесь выполнить как можно больше заданий и набрать наибольшее количество баллов

Желаем успеха!

- 1 Какой мореплаватель командовал экспедицией, совершившей первое кругосветное путешествие?
1) Христофор Колумб 2) Фернан Магеллан
3) Васко да Гама 4) Америго Веспуччи
- 2 На границе с какой из перечисленных стран находится крайняя южная точка территории России?
1) Азербайджан 2) Китай 3) Монголия 4) КНДР
- 3 Для какого из перечисленных регионов характерны формы рельефа, созданные деятельностью ледника?
1) Приморский край 2) Ленинградская область
3) Республика Башкортостан 4) Оренбургская область
- 4 Тропические циклоны обладают огромной энергией и способны вызвать катастрофические разрушения. При Всемирной метеорологической организации создана специальная служба для своевременного информирования жителей стран, которым могут угрожать тропические циклоны. Для жителей какой из перечисленных стран такие предупреждения особо необходимы?
1) Нигер 2) Испания 3) Канада 4) Таиланд
- 5 Какой из перечисленных городов является крупным центром автомобилестроения?
1) Красноярск 2) Липецк 3) Нижний Новгород 4) Тула
- 6 Группа учёных из Германии хочет принять участие в изучении уникального природного комплекса, одним из компонентов которого являются термальные источники и гейзеры. В каком из перечисленных заповедников возможно изучение такой экосистемы?
1) «Кивач» 2) «Кроноцкий» 3) «Таймырский» 4) Ильменский

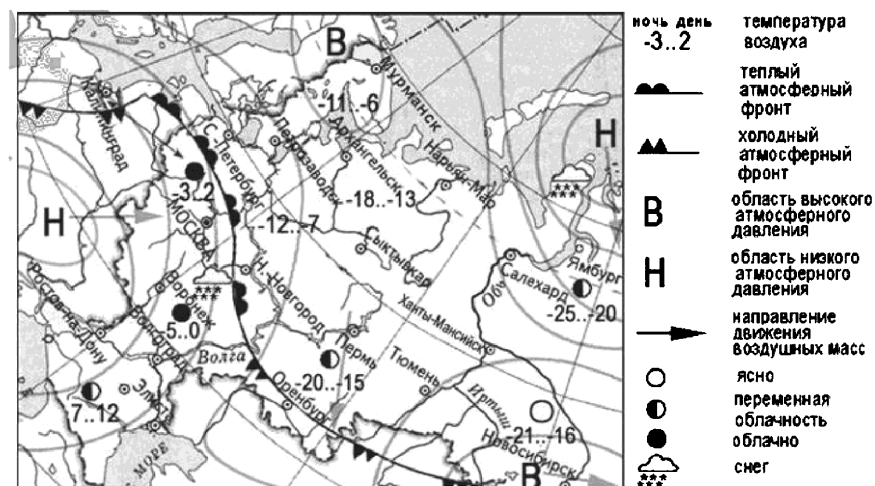
Задания 7, 8 выполняются с использованием приведённой ниже таблицы.

Изменение численности населения Московской области

	2007 г.	2008 г.	2009 г.	2010 г.
Общий прирост населения за год, человек	27 101	39 809	40 145	44 693
Естественный прирост населения за год, человек	-46 816	-40 859	-32 942	-32 076

- 7 Используя данные таблицы, определите, в каком году в Московской области наблюдалось **наименьшее** превышение смертности над рождаемостью.
1) 2007 г. 2) 2008 г. 3) 2009 г. 4) 2010 г.
- 8 Используя данные таблицы, определите величину миграционного прироста населения Московской области в 2010 г. Ответ запишите в виде числа.
Ответ:
- 9 В каком из перечисленных регионов России средняя плотность населения наименьшая?
1) Белгородская область 2) Архангельская область
3) Псковская область 4) Чувашская Республика

Задания 10, 11 выполняются с использованием приведённой ниже карты погоды.



- 10 Какой из перечисленных городов, обозначенных на карте, находится в зоне действия антициклона?
1) Мурманск 2) Нижний Новгород
3) Ростов-на-Дону 4) Элиста
- 11 Карта погоды составлена на 20 декабря. В каком из перечисленных городов, обозначенных на карте, на следующий день наиболее вероятно существенное понижение температуры воздуха?
1) Нижний Новгород 2) Оренбург
3) Ростов-на-Дону 4) Санкт-Петербург

12 Большое количество парниковых газов выбрасывается в атмосферу в результате работы

- 1) ГЭС 2) ТЭС 3) ПЭС 4) АЭС

13 В каком из следующих высказываний содержится информация о климате территории?

- 1) До конца текущей недели в Красноярском крае сохранятся сильные морозы.
2) Лето в Якутске жаркое, а зима, напротив, очень морозная, малоснежная.
3) В ближайшие дни атлантический циклон принесёт потепление и осадки в Уральский регион.
4) Прошедшие на этой неделе в Москве снегопады стали одними из самых сильных за эту зиму.

Задание 14 выполняется с использованием приведенного ниже текста.

Характерной особенностью погодных условий морских побережий и побережий крупных озёр являются бризы – ветры, меняющие два раза в сутки своё направление. В некоторых районах Земли, там, где на побережьях океанов располагаются пустыни, эти ветры, когда дуют с водной поверхности на сушу, являются важными поставщиками влаги, необходимой растениям.

14 В какое время суток и почему бризы дуют с моря на сушу? Ответ запишите на отдельном листе или бланке, указав сначала номер задания.

15 В какой из перечисленных пустынь бризы могут быть поставщиками влаги, необходимой растениям?

- 1) Гоби 2) Калахари 3) Намиб 4) Такла-Макан

16 Расположите перечисленные ниже города в порядке увеличения численности их населения. Запишите в таблицу получившуюся последовательность букв.

- А) Лондон
Б) Архангельск
В) Пермь

Ответ:

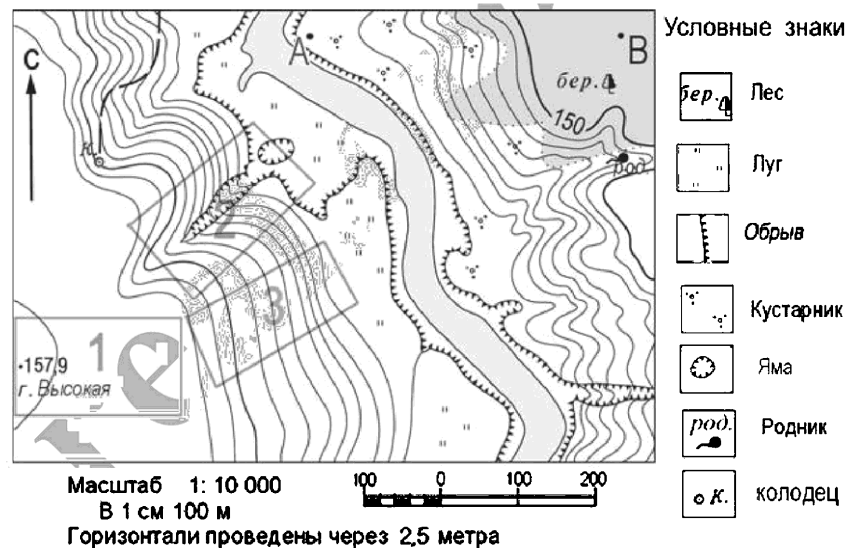
--	--	--

17 Определите, какой город имеет географические координаты 55° с. ш. и 62° в. д.

Ответ:

--

Задания 18–21 выполняются с использованием приведённой ниже карты.



18 Определите по карте расстояние на местности по прямой от точки В до родника. Полученный результат округлите до десятков метров. Ответ запишите в виде числа.

Ответ:

--

 м

19 Определите по карте, в каком направлении от точки В находится родник.

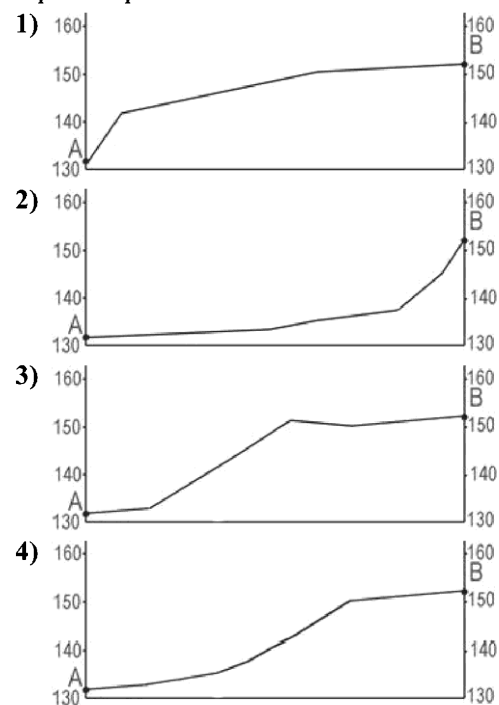
Ответ:

--

20 Школьники выбирают место для занятий горнолыжной секции. Оцените, какой из участков, обозначенных на карте цифрами 1, 2 и 3, больше всего подходит для этого. Для обоснования своего ответа приведите два довода.

Ответ запишите на отдельном листе или бланке, указав сначала номер задания.

- 21** На рисунках представлены варианты профиля рельефа местности, построенные на основе карты по линии А–В разными учащимися. Какой из профилей построен верно?



Задания 22, 23 выполняются с использованием приведённого ниже текста.

Тарифы на электроэнергию в России сильно различаются для жителей различных регионов России. Так, например, стоимость электроэнергии для горожан Иркутской области, проживающих в квартирах с электрическими плитами, составляет 0,68 руб. кВт·ч*. Это более чем в 3 раза дешевле, чем в соседней Республике Саха (Якутия).

* По данным сайта Министерства энергетики РФ: <http://minenergo.gov.ru>

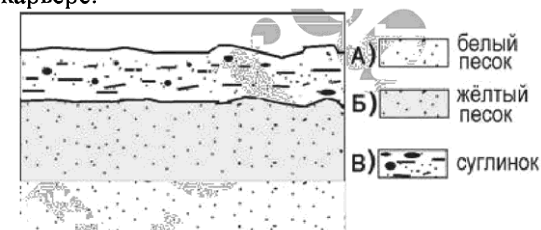
- 22** Карты какого географического района России необходимо выбрать, чтобы более детально изучить географические особенности Иркутской области?

- 1) Западной Сибири
- 2) Восточной Сибири
- 3) Европейского Севера
- 4) Дальнего Востока

- 23** Какая особенность хозяйства Иркутской области позволяет удерживать невысокие цены на электроэнергию для жителей этого региона?

Ответ запишите на отдельном листе или бланке, указав сначала номер задания.

- 24** Во время экскурсии учащиеся сделали схематическую зарисовку залегания горных пород в карьере.



Расположите показанные на рисунке слои горных пород в порядке **увеличения** их возраста (от самого молодого до самого старого).

Запишите в таблицу получившуюся последовательность букв.

- А) белый песок
Б) жёлтый песок
В) суглинок

Ответ:

--	--	--

- 25** Туристические фирмы разных регионов России разработали слоганы (рекламные лозунги) для привлечения туристов в свои регионы. Установите соответствие между слоганом и регионом. Запишите в таблицу цифры, соответствующие выбранным ответам.

СЛОГАН

РЕГИОН

- | | |
|--|---|
| <p>А) Вы будете поражены видом извергающихся гейзеров в сочетании с прекрасным горным ландшафтом!</p> <p>Б) Полюбуйтесь буйством цветения степных тюльпанов!</p> | <p>1) Республика Калмыкия</p> <p>2) Калининградская область</p> <p>3) Пермский край</p> <p>4) Камчатский край</p> |
|--|---|

Ответ:

А	Б

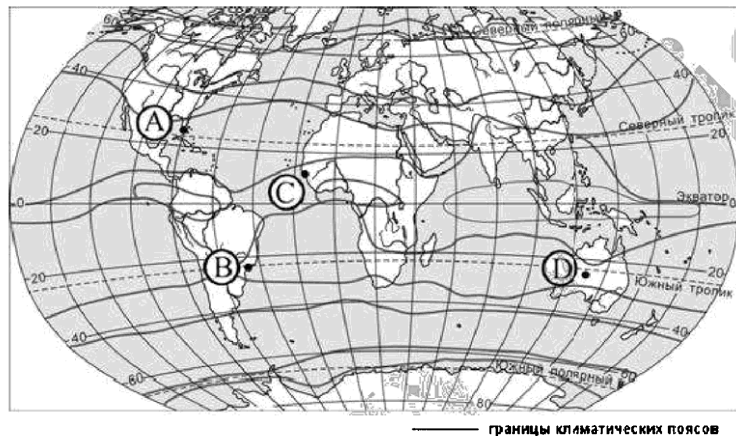
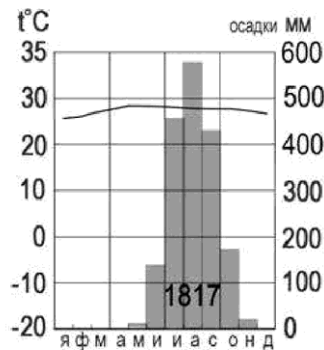
- 26** Расположите регионы страны в той последовательности, в которой их жители встречают Новый год. Запишите в таблицу получившуюся последовательность букв.

А) Омская область
Б) Республика Калмыкия
В) Еврейская АО

Ответ:

--	--	--

- 27** Определите, какой буквой на карте обозначен пункт, климатограмма которого показана на рисунке.



- 1) A 2) B 3) C 4) D

Задания 28, 29 выполняются с использованием приведённого ниже текста.

Школьники из нескольких населённых пунктов России обменялись данными, полученными на местных метеостанциях 5 февраля 2013 г. Собранные ими данные представлены в следующей таблице.

Название пункта	Географические координаты	Продолжительность дня	Высота Солнца над горизонтом в полдень	Среднесуточная температура воздуха
Воронеж	51° с. ш. 39° в. д.	9 ч. 24 мин.	22,5°	−1 °С
Казань	55° с. ш. 49° в. д.	8 ч. 57 мин.	18,6°	−3 °С
Киров	58° с. ш. 50° в. д.	8 ч. 33 мин.	15,6°	−2 °С
Вологда	59° с. ш. 39° в. д.	8 ч. 27 мин.	14,9°	−6 °С

- 28** Учащиеся проанализировали собранные данные с целью выявления зависимостей между полученными характеристиками. У всех учащихся выводы получились разные. Кто из учащихся сделал верный вывод на основе представленных данных?

- 1) Наташа: при движении с востока на запад уменьшается высота Солнца над горизонтом.
- 2) Света: при движении с юга на север увеличивается продолжительность дня.
- 3) Маша: температура воздуха понижается при движении с запада на восток.
- 4) Пётр: при движении с севера на юг увеличивается высота Солнца над горизонтом.

- 29** В каком из перечисленных городов 1 января высота Солнца в полдень **наименьшая**?

- 1) Воронеж 3) Казань
2) Вологда 4) Киров

- 30** Определите страну по её краткому описанию.
Территорию этой страны, расположенной в Западном полушарии, пересекает Северный полярный круг. Страна не имеет сухопутных границ с другими государствами. Она выделяется тем, что в пределах значительной части её территории природные ландшафты сохранились нетронутыми человеком. Отличительной особенностью её природы является наличие действующих вулканов.

Ответ:

Тренировочная работа № 3**по ГЕОГРАФИИ****12 апреля 2013 года****9 класс****Вариант ГГ9502**

Район	
Город (населённый пункт)	
Школа	
Класс	
Фамилия	
Имя	
Отчество	

Инструкция по выполнению работы

На выполнение экзаменационной работы по географии отводится 2 часа (120 минут). Экзаменационная работа состоит из 30 заданий

Работа включает в себя 18 заданий с выбором одного верного ответа из четырёх предложенных. При выполнении этих заданий обведите кружком номер выбранного ответа в экзаменационной работе. Если Вы обвели не тот номер, то зачеркните обведённый номер крестиком и затем обведите номер нового ответа

Работа содержит 9 заданий с кратким ответом (из них 3 задания, требующих записи ответа в виде одного слова или словосочетания, и 6 заданий, требующих записи ответа в виде числа, последовательности цифр или букв). Для этих заданий ответ записывается в экзаменационной работе в отведённом для этого месте

В случае записи неверного ответа зачеркните его и запишите рядом новый

Работа содержит 3 задания (14, 20 и 23), на которые следует дать полный развёрнутый ответ. Ответы на эти задания записываются на отдельном листе. Запишите сначала номер задания, а затем ответ на него

При выполнении работы разрешается использовать географические атласы для 7, 8 и 9 классов, линейки и непрограммируемые калькуляторы

При выполнении заданий Вы можете пользоваться черновиком. Обращаем Ваше внимание на то, что записи в черновике не будут учитываться при оценивании работы.

Советуем выполнять задания в том порядке, в котором они даны. Для экономии времени пропускайте задание, которое не удаётся выполнить сразу, и переходите к следующему. Если после выполнения всей работы у Вас останется время, Вы сможете вернуться к пропущенным заданиям

Баллы, полученные Вами за выполненные задания, суммируются. Постарайтесь выполнить как можно больше заданий и набрать наибольшее количество баллов

Желаем успеха!

- 1 Нормальное атмосферное давление на уровне моря составляет
1) 740 мм рт. ст. 2) 750 мм рт. ст. 3) 760 мм рт. ст. 4) 770 мм рт. ст.
- 2 С какой из перечисленных стран Россия имеет морскую границу?
1) Туркмения 2) Турция 3) США 4) Швеция
- 3 Какая из перечисленных рек России имеет преимущественно дождевое питание?
1) Ангара 2) Амур 3) Волга 4) Обь
- 4 Тропические циклоны обладают огромной энергией и способны вызвать катастрофические разрушения. При Всемирной метеорологической организации создана специальная служба для своевременного информирования жителей стран, которым могут угрожать тропические циклоны. Для жителей какой из перечисленных стран такие предупреждения особо необходимы?
1) Египет 2) Испания 3) Португалия 4) Япония
- 5 В каком из перечисленных регионов России лесная промышленность является одной из ведущих отраслей промышленности?
1) Архангельская область 2) Курская область
3) Республика Татарстан 4) Ставропольский край
- 6 С целью сохранения природной среды жизни коренных народов компания «Газпром» предпринимает специальные меры по рекультивации земель, нарушенных в результате буровых работ в районах добычи газа. На территориях традиционного проживания какого из перечисленных народов необходимо предпринимать такие меры?
1) чукчи 2) карелы 3) ненцы 4) чувашы

Задания 7, 8 выполняются с использованием приведённой ниже таблицы.

Изменение численности населения Московской области

	2007 г.	2008 г.	2009 г.	2010 г.
Общий прирост населения за год, человек	27 101	39 809	40 145	44 693
Естественный прирост населения за год, человек	-46 816	-40 859	-32 942	-32 076

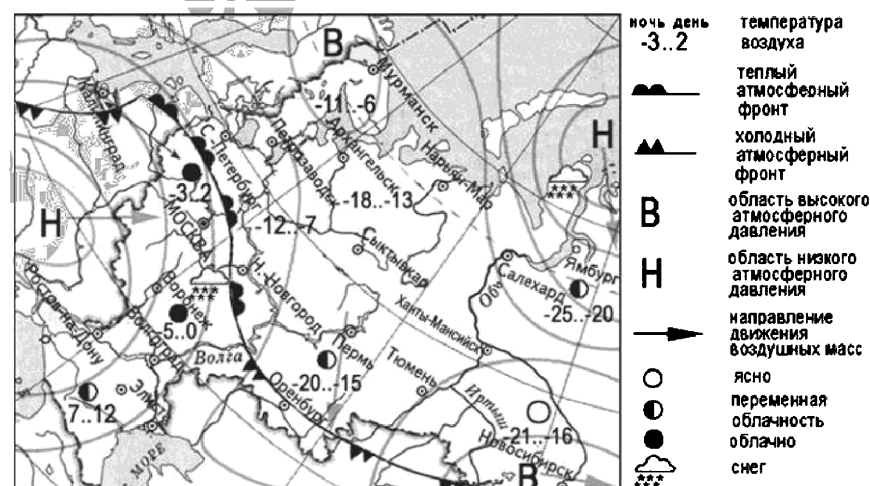
- 7 Используя данные таблицы, определите, в каком году в Московской области наблюдалось наибольшее превышение смертности над рождаемостью.
1) 2007 г. 2) 2008 г. 3) 2009 г. 4) 2010 г.

- 8 Используя данные таблицы, определите величину миграционного прироста населения Московской области в 2009 г. Ответ запишите в виде числа.

Ответ:

- 9 В каком из перечисленных регионов России средняя плотность населения наибольшая?
1) Архангельская область 2) Иркутская область
3) Красноярский край 4) Ростовская область

Задания 10, 11 выполняются с использованием приведённой ниже карты погоды.



- 10 Какой из перечисленных городов, показанных на карте, находится в зоне действия циклона?
1) Новосибирск
2) Тюмень
3) Мурманск
4) Ямбург
- 11 Карта погоды составлена на 20 декабря. В каком из показанных на карте городов на следующий день вероятно существенное повышение температуры воздуха?
1) Оренбург
2) Новосибирск
3) Мурманск
4) Нижний Новгород

12 Уменьшению выбросов в атмосферу загрязняющих веществ способствует

- 1) строительство новых ГРЭС в малонаселённых районах
- 2) сжигание попутного нефтяного газа
- 3) развитие ветровой и солнечной электроэнергетики
- 4) перевод тепловых электростанций с природного газа на уголь

13 В каком из следующих высказываний содержится информация о климате территории?

- 1) В конце недели в Иркутской области температура ночью будет понижаться до -51° .
- 2) Вчера в Москве день был жаркий и безоблачный, но к вечеру опустился туман и выпала роса.
- 3) Летом муссоны приносят большое количество осадков на территорию страны.
- 4) Изменение температуры воздуха на побережье завтра будет сопровождаться изменением направления ветра и выпадением осадков.

Задание 14 выполняется с использованием приведённого ниже текста.

Энергетическая стратегия России на период до 2030 года предусматривает увеличение производства электроэнергии с использованием возобновляемых источников энергии (не считая гидроэлектростанций) почти в 10 раз. По мнению экспертов, развитие ВИЭ на всей территории нашей страны нецелесообразно, однако есть регионы, где это просто необходимо. Камчатка, например, в силу особенностей своего географического положения и сложных природных условий не входит и объективно не может входить в состав какой-либо объединённой энергосистемы России.

14 Ресурсами каких двух видов возобновляемых источников энергии (кроме гидроэнергетических) наиболее богата Камчатка?

15 На территории какого из перечисленных регионов России природные условия наиболее благоприятны для строительства солнечных электростанций?

- 1) Астраханская область
- 2) Республика Татарстан
- 3) Пермский край
- 4) Ленинградская область

16 Расположите перечисленные ниже города в порядке увеличения численности их населения. Запишите в таблицу получившуюся последовательность букв.

- А) Волгоград
- Б) Орёл
- В) Париж

Ответ:

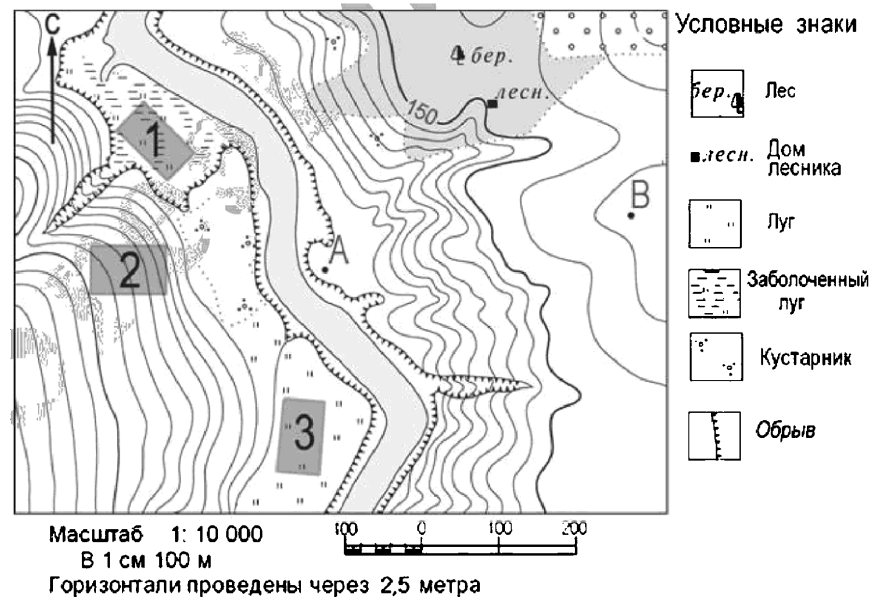
--	--	--

17 Определите, какой город имеет географические координаты 52° с. ш. 46° в. д.

Ответ:

--

Задания 18–21 выполняются с использованием приведённой ниже карты.



18 Определите по карте расстояние на местности по прямой от точки А до дома лесника. Полученный результат округлите до десятков метров. Ответ запишите в виде числа.

Ответ:

--

 м

19 Определите по карте, в каком направлении от точки А находится дом лесника.

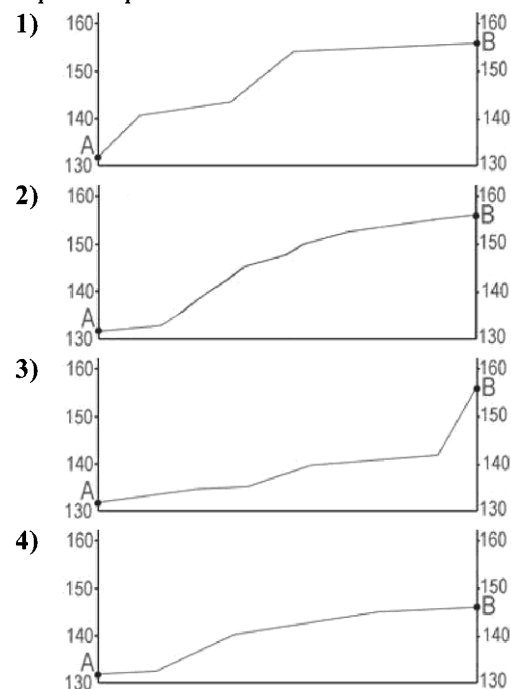
Ответ:

--

20 Школьники выбирают место для игры в волейбол. Оцените, какой из участков, обозначенных на карте цифрами 1, 2 и 3, больше всего подходит для этого. Для обоснования своего ответа приведите два довода.

Обоснованный ответ запишите на отдельном листе или бланке, указав сначала номер задания.

- 21** На рисунках представлены варианты профиля рельефа местности, построенные на основе карты по линии А–В разными учащимися. Какой из профилей построен верно?



Задания 22, 23 выполняются с использованием приведённого ниже текста.

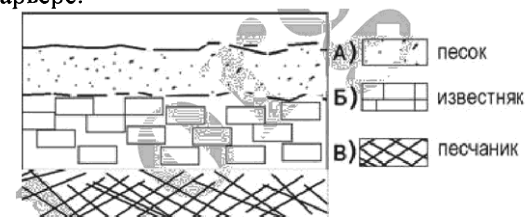
Тарифы на электроэнергию в России сильно различаются для жителей различных регионов России. Так, например, стоимость электроэнергии для горожан Республики Хакасия, проживающих в квартирах с электрическими плитами, составляет 0,92 руб. кВт·ч*. Это почти в 3 раза дешевле, чем в соседней Республике Алтай.

* По данным сайта Министерства энергетики РФ: <http://minenergo.gov.ru>

- 22** Карты какого географического района России необходимо выбрать, чтобы более детально изучить географические особенности Республики Хакасия?
- 1) Западной Сибири
 - 2) Восточной Сибири
 - 3) Урала
 - 4) Дальнего Востока

- 23** Какая особенность хозяйства Республики Хакасия позволяет удерживать невысокие цены на электроэнергию для жителей этого региона?
- Ответ запишите на отдельном листе или бланке, указав сначала номер задания.

- 24** Во время экскурсии учащиеся сделали схематическую зарисовку залегания горных пород в карьере.



Расположите показанные на рисунке слои горных пород в порядке **увеличения** их возраста (от самого молодого до самого старого).

Запишите в таблицу получившуюся последовательность букв.

- А) песок
Б) известняк
В) песчаник

Ответ:

--	--	--

- 25** Туристические фирмы разработали слоганы (рекламные лозунги) для привлечения туристов в различные страны. Установите соответствие между слоганом и страной. Запишите в таблицу цифры, соответствующие выбранным ответам.

СЛОГАН

СТРАНА

- А) Круглый год любуйтесь видами белоснежных Альп!
- Б) Поднимитесь на 4 тысячи метров в долину гейзеров, где бьют горячие минеральные источники, и непременно искупайтесь в них.

- 1) Чили
- 2) Финляндия
- 3) Куба
- 4) Австрия

Ответ:

А	Б

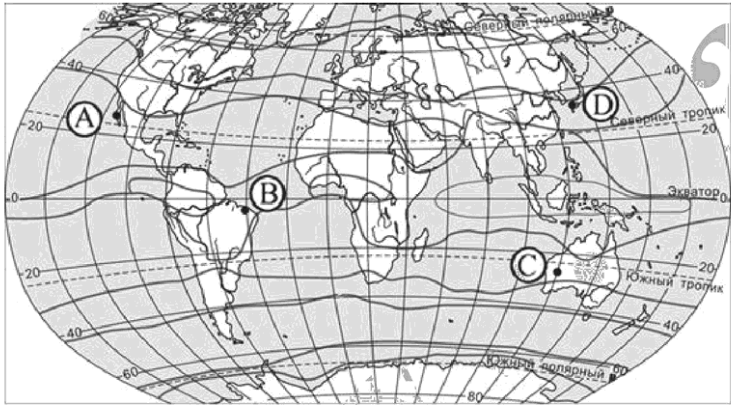
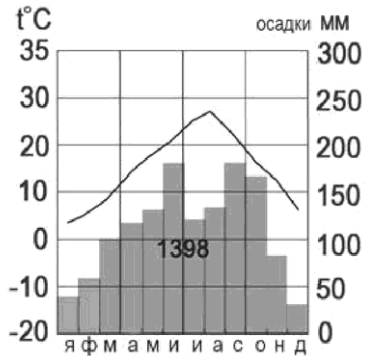
26 Расположите регионы страны в той последовательности, в которой их жители встречают Новый год. Запишите в таблицу получившуюся последовательность букв.

- А) Тюменская область
- Б) Брянская область
- В) Республика Тыва

Ответ:

--	--	--

27 Определите, какой буквой на карте обозначен пункт, климатограмма которого показана на рисунке.



- 1) А 2) В 3) С 4) D

Задания 28, 29 выполняются с использованием приведённого ниже текста.

Школьники из нескольких населенных пунктов России обменялись данными, полученными на местных метеостанциях 5 февраля 2013 г. Собранные ими данные представлены в следующей таблице.

Название пункта	Географические координаты	Продолжительность дня	Высота Солнца над горизонтом в полдень	Среднесуточная температура воздуха
Вологда	59° с. ш. 39° в. д.	8 ч. 27 мин.	14,9°	−6° С
Киров	58° с. ш. 50° в. д.	8 ч. 33 мин.	15,6°	−2° С
Казань	55° с. ш. 49° в. д.	8 ч. 57 мин.	18,6°	−3° С
Воронеж	51° с. ш. 39° в. д.	9 ч. 24 мин.	22,5°	−1° С

28 Учащиеся проанализировали собранные данные с целью выявления зависимостей между полученными характеристиками. У всех учащихся выводы получились разные. Кто из учащихся сделал верный вывод на основе представленных данных?

- 1) Иван: при движении с запада на восток увеличивается высота Солнца над горизонтом.
- 2) Юля: при движении с севера на юг уменьшается продолжительность дня.
- 3) Оля: при движении с юга на север уменьшается высота Солнца над горизонтом.
- 4) Маша: температура воздуха понижается при движении с запада на восток.

29 В каком из перечисленных городов 1 мая высота Солнца в полдень наибольшая?

- 1) Вологда 2) Воронеж 3) Казань 4) Киров

30 Определите город по его краткому описанию.
Этот город расположен в восточной части России. Он является административным центром края, территория которого имеет выход к морю и к государственной границе с Китаем. Город является важным транспортным узлом на трассе Транссибирской магистрали, в нём находится современный речной порт, позволяющий принимать суда класса «река–море».

Ответ:

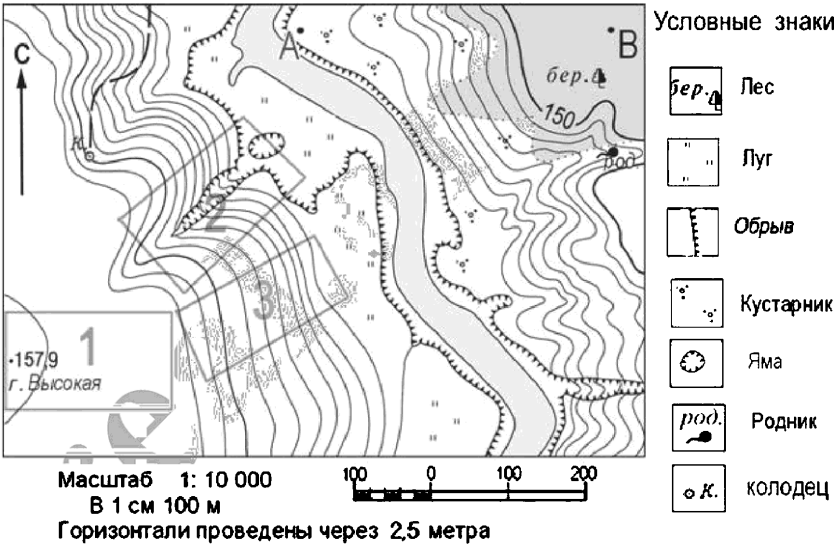
--

Критерии оценивания заданий с развёрнутым ответом

Характерной особенностью погодных условий морских побережий и побережий крупных озёр являются бризы – ветры, меняющие два раза в сутки своё направление. В некоторых районах Земли, там, где на побережьях океанов располагаются пустыни, эти ветры, когда дуют с водной поверхности на сушу, являются важными поставщиками влаги, необходимой растениям.

14 В какое время суток и почему бризы дуют с моря на сушу? Ответ запишите на отдельном листе или бланке, указав сначала номер задания.

Содержание верного ответа и указания по оцениванию (допускаются иные формулировки ответа, не искажающие его смысла)	Баллы
<p>В ответе говорится о том, что с моря на сушу бризы дуют днём и объясняется, что в это время суток над сушей устанавливается более низкое давление, чем над морем, или что днём поверхность суши прогревается сильнее.</p> <p><u>Примеры ответов.</u></p> <ul style="list-style-type: none">С моря на сушу бризы дуют днём – с прохладной поверхности на хорошо прогретую.Ветер дует из области повышенного давления в область пониженного. Днём над сушей давление ниже, поэтому с моря на сушу бриз дует днём.	2
<p>В ответе говорится о том, что с моря на сушу бризы дуют днём, но с чем это связано, не объясняется или объясняется неправильно.</p> <p>ИЛИ</p> <p>Причины образования ветра указаны правильно, но время суток, в которое бризы дуют с моря на сушу, не указано или указано неверно.</p> <p><u>Примеры ответов.</u></p> <ul style="list-style-type: none">С моря на сушу бризы дуют днём, а ночью – наоборот.Ночью бризы дуют с моря, принося приятную прохладу, потому что вода в море остывает, а на берегу жарко.	1
<p>В ответе не говорится о том, что с моря на сушу бризы дуют днём, а причины их образования не указаны или указаны неправильно.</p> <p><u>Примеры ответов.</u></p> <ul style="list-style-type: none">Эти ветры дуют с моря на сушу, когда над сушей образуется высокое давление.Ветры изменяют своё направление в зависимости от высоты солнца над горизонтом в течение суток.	0
Максимальный балл	2



20 Школьники выбирают место для занятий горнолыжной секции. Оцените, какой из участков, обозначенных на карте цифрами 1, 2 и 3, больше всего подходит для этого. Для обоснования своего ответа приведите два довода. Ответ запишите на отдельном листе или бланке, указав сначала номер задания.

Содержание верного ответа и указания к оцениванию (допускаются иные формулировки ответа, не искажающие его смысла)	Баллы
В ответе говорится о том, что наиболее подходящим является участок 3, и приведено два обоснования, из которых очевидно, что учащийся умеет определять крутизну склонов по расстоянию между горизонталями и умеет читать условные знаки, обозначающие характер поверхности. <u>Примеры ответов.</u> <ul style="list-style-type: none"> Участок 3, потому что на нём склон без препятствий. Участок 1 равнинный. На участке 2 обрывистый овраг и большая яма. Следовательно, подходит участок 3. 	2
В ответе говорится о том, что наиболее подходящим является участок 3, и приведено одно обоснование, из которого очевидно, что учащийся умеет определять крутизну склонов по расстоянию между горизонталями или умеет читать условные знаки, обозначающие характер поверхности. ИЛИ В ответе говорится о том, что наиболее подходящим является участок 1 или 2, и приведено одно обоснование, из которого очевидно, что учащийся умеет определять крутизну склонов или умеет читать условные знаки, обозначающие характер поверхности. <u>Примеры ответов.</u> <ul style="list-style-type: none"> Участок 2, потому что там хорошая горка. Участок 1, потому что на нём нет кустов и деревьев. Участок 3 подходит больше всего, потому что там уклон. 	1
В ответе назван участок 3 без обоснования или с неверным обоснованием. ИЛИ В ответе назван любой участок и приводится обоснование, из которого не следует, что учащийся умеет определять крутизну склонов по расстоянию между горизонталями или умеет читать условные знаки, обозначающие характер поверхности. <u>Примеры ответов.</u> <ul style="list-style-type: none"> Я думаю, это участок 3. Участок 1 лучше, он находится на вершине горы. 	0
Максимальный балл	2

Тарифы на электроэнергию в России сильно различаются для жителей различных регионов России. Так, например, стоимость электроэнергии для горожан Иркутской области, проживающих в квартирах с электрическими плитами, составляет 0,68 руб. кВт-ч*. Это более чем в 3 раза дешевле, чем в соседней Республике Саха (Якутия).

* По данным сайта Министерства энергетики РФ: <http://minenergo.gov.ru>

23 Какая особенность хозяйства Иркутской области позволяет удерживать невысокие цены на электроэнергию для жителей этого региона?

Ответ запишите на отдельном листе или бланке, указав сначала номер задания.

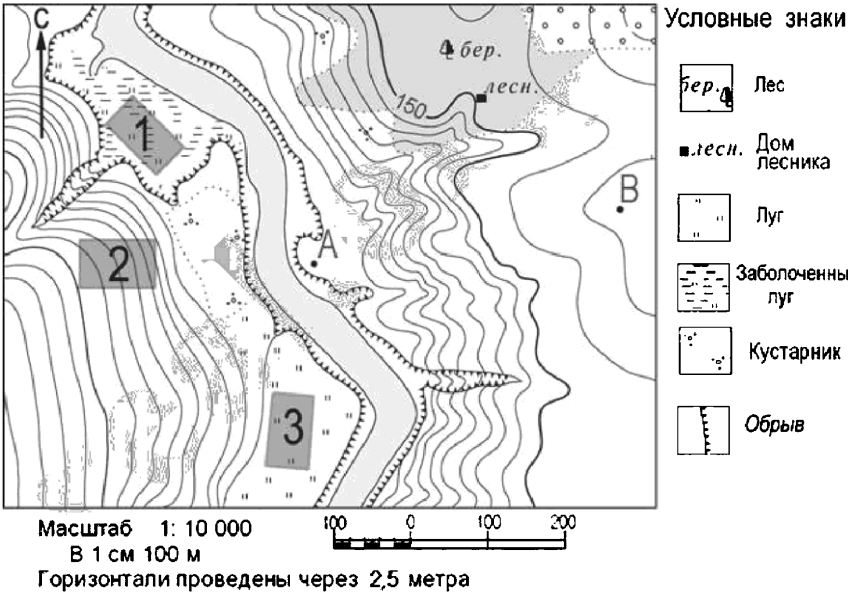
Содержание верного ответа и указания по оцениванию (допускаются иные формулировки ответа, не искажающие его смысла)	Баллы
В ответе говорится о наличии на территории области крупных ГЭС. <u>Примеры ответов.</u> <ul style="list-style-type: none"> В области работают несколько крупных ГЭС, вырабатывающих дешёвую электроэнергию. Там находятся Братская и Усть-Илимская ГЭС. 	1
В ответе ничего не говорится о производстве энергии на ГЭС в Иркутской области. <u>Примеры ответов.</u> <ul style="list-style-type: none"> Здесь климат теплее, в Якутии. Наличие новых крупных месторождений природного газа. 	0
Максимальный балл	1

Критерии оценивания заданий с развёрнутым ответом

Энергетическая стратегия России на период до 2030 года предусматривает увеличение производства электроэнергии с использованием возобновляемых источников энергии (не считая гидроэлектростанций) почти в 10 раз. По мнению экспертов, развитие ВИЭ на всей территории нашей страны нецелесообразно, однако есть регионы, где это просто необходимо. Камчатка, например, в силу особенностей своего географического положения и сложных природных условий не входит и объективно не может входить в состав какой-либо объединённой энергосистемы России.

14 Ресурсами каких двух видов возобновляемых источников энергии (кроме гидроэнергетических) наиболее богата Камчатка?

Содержание верного ответа и указания к оцениванию (допускаются иные формулировки ответа, не искажающие его смысла)	Баллы
В ответе говорится о двух любых из следующих видов возобновляемых источников энергии: геотермальных ресурсах, ветровых ресурсах, энергии приливов и отливов. Примеры ответов. • Камчатка – район России, являющийся самым богатым геотермальными ресурсами, кроме того, там постоянно дуют сильные ветры, значит, есть ресурсы для строительства ветровых электростанций. • Камчатка – район современного вулканизма, где горячая магма находится неглубоко, значит, там можно использовать внутреннюю энергию Земли. А в Пенжинской губе самые высокие приливы, где можно строить ПЭС.	2
В ответе говорится только об одном из следующих видов возобновляемых источников энергии: геотермальных ресурсах, ветровых ресурсах, энергии приливов и отливов. Примеры ответов. • На Камчатке уже построены первые ГеоТЭС, так как территория богата геотермальными водами. • На шельфе в Охотском море ведётся разведка нефти и газа, богатые ресурсы гейзеров и горячих источников.	1
В ответе ничего не говорится ни о геотермальных ресурсах, ни о ветровых ресурсах, ни об энергии приливов и отливов. Пример ответа. • К истощаемым возобновляемым ресурсам, которыми богата Камчатка, кроме ГЭС относятся биологические и почвенные ресурсы.	0
Максимальный балл	2



20 Школьники выбирают место для игры в волейбол. Оцените, какой из участков, обозначенных на карте цифрами 1, 2 и 3, больше всего подходит для этого. Для обоснования своего ответа приведите два довода. Обоснованный ответ запишите на отдельном листе или бланке, указав сначала номер задания.

Содержание верного ответа и указания по оцениванию (допускаются иные формулировки ответа, не искажающие его смысла)	Баллы
<p>В ответе говорится о том, что наиболее подходящим является участок 3, и приведено два обоснования, из которых очевидно, что учащийся умеет определять крутизну склонов по расстоянию между горизонталями и умеет читать условные знаки, обозначающие характер поверхности.</p> <p><u>Примеры ответов.</u></p> <ul style="list-style-type: none">• Участок 3, потому что там ровное сухое место на лугу.• На участке 1 нельзя играть, потому что там болото, на участке 2 есть уклон. Значит, лучшие всего № 3.• На участке 3, потому что там хорошее ровное место с травкой, поверхность ненаклонная, а на участке 1 тоже травка, но там болото.	2
<p>В ответе говорится о том, что наиболее подходящим является участок 3, и приведено одно обоснование, из которого очевидно, что учащийся умеет определять крутизну склонов по расстоянию между горизонталями или умеет читать условные знаки, обозначающие характер поверхности.</p> <p>ИЛИ</p> <p>В ответе говорится о том, что наиболее подходящим является участок 1 или 2, и приведено одно обоснование, из которого очевидно, что учащийся умеет определять крутизну склонов или умеет читать условные знаки, обозначающие характер поверхности.</p> <p><u>Примеры ответов.</u></p> <ul style="list-style-type: none">• Участок 1, потому что там нет наклона и река рядом.• Участок 3, потому что на нём луг.	1
<p>В ответе назван участок 3 без обоснования или с неверным обоснованием.</p> <p>ИЛИ</p> <p>В ответе назван любой участок, и приводится обоснование, из которого не следует, что учащийся умеет определять крутизну склонов по расстоянию между горизонталями или умеет читать условные знаки, обозначающие характер поверхности.</p> <p><u>Примеры ответов.</u></p> <ul style="list-style-type: none">• Я думаю, это участок 3.• Участок 1 самый удобный, так как там речка рядом.	0
Максимальный балл	2

Тарифы на электроэнергию в России сильно различаются для жителей различных регионов России. Так, например, стоимость электроэнергии для горожан Республики Хакасия, проживающих в квартирах с электрическими плитами, составляет 0,92 руб. кВт-ч*. Это почти в 3 раза дешевле, чем в соседней Республике Алтай.

* По данным сайта Министерства энергетики РФ: <http://minenergo.gov.ru>

23 Какая особенность хозяйства Республики Хакасия позволяет удерживать невысокие цены на электроэнергию для жителей этого региона?
Ответ запишите на отдельном листе или бланке, указав сначала номер задания.

Содержание верного ответа и указания по оцениванию (допускаются иные формулировки ответа, не искажающие его смысла)	Баллы
<p>В ответе говорится о наличии на территории области крупных ГЭС.</p> <p><u>Примеры ответов.</u></p> <ul style="list-style-type: none">• В республике работает мощная ГЭС, вырабатывающая дешёвую электроэнергию.• Там находится Саяно-Шушенская ГЭС.	1
<p>В ответе ничего не говорится о производстве энергии на ГЭС в Хакасии.</p> <p><u>Примсры ответов.</u></p> <ul style="list-style-type: none">• Наличие магистральных трубопроводов.• Наличие новых крупных месторождений каменного угля.	0
Максимальный балл	1

Ответы к заданиям с выбором ответа

№ задания	Ответ	№ задания	Ответ
1	2	16	БВА
2	1	17	Челябинск
3	2	18	150, 160, 170 м
4	4	19	ю, юг, в южном
5	3	21	4
6	2	22	2
7	4	24	ВБА
8	76769	25	41
9	2	26	ВАБ
10	1	27	3
11	2	28	4
12	2	29	2
13	2	30	Исландия
15	3		

Ответы к заданиям с выбором ответа

№ задания	Ответ	№ задания	Ответ
1	3	16	БАВ
2	3	17	Саратов
3	2	18	290; 300; 310 м
4	4	19	с-в, северо-восток, в северо-восточном
5	1	21	2
6	3	22	2
7	1	24	АБВ
8	73087	25	41
9	4	26	ВАБ
10	4	27	4
11	4	28	3
12	3	29	2
13	3	30	Хабаровск
15	1		